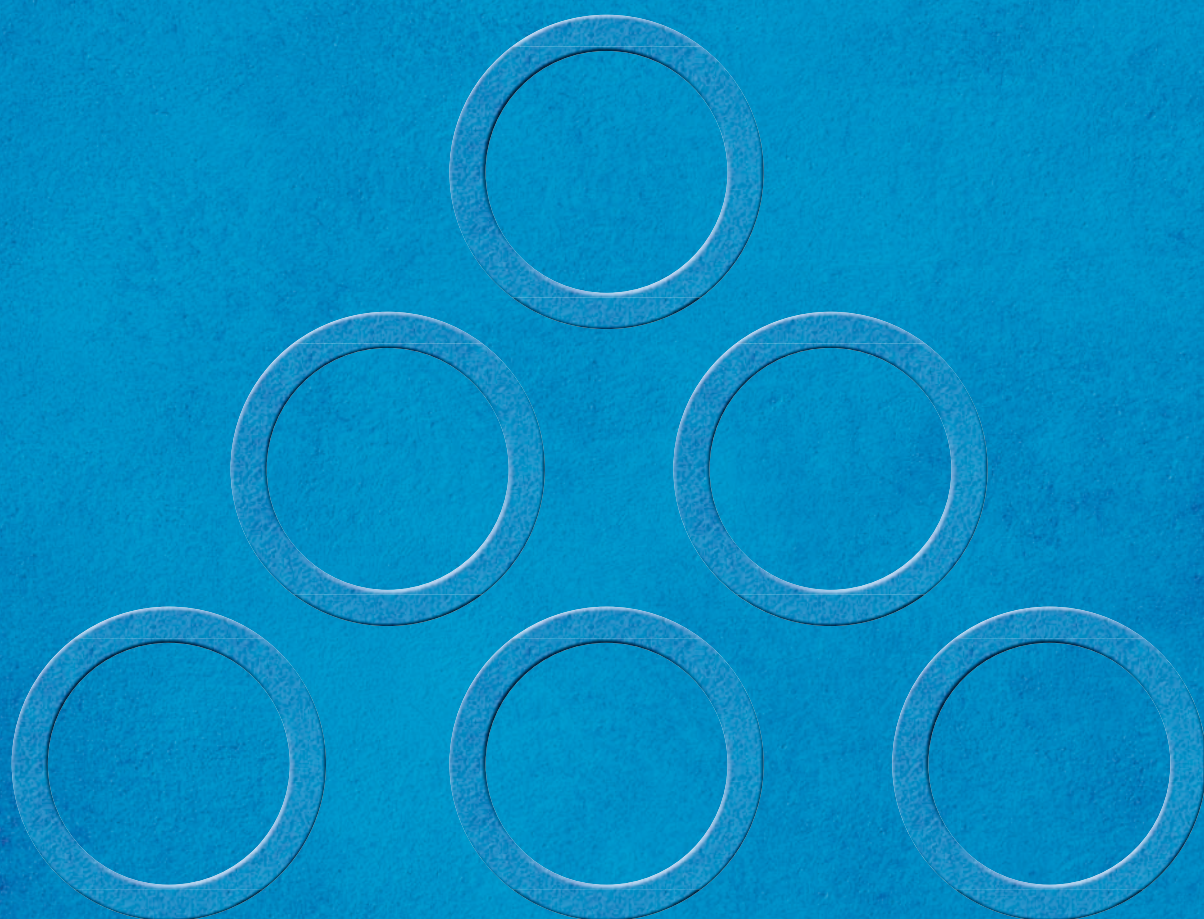


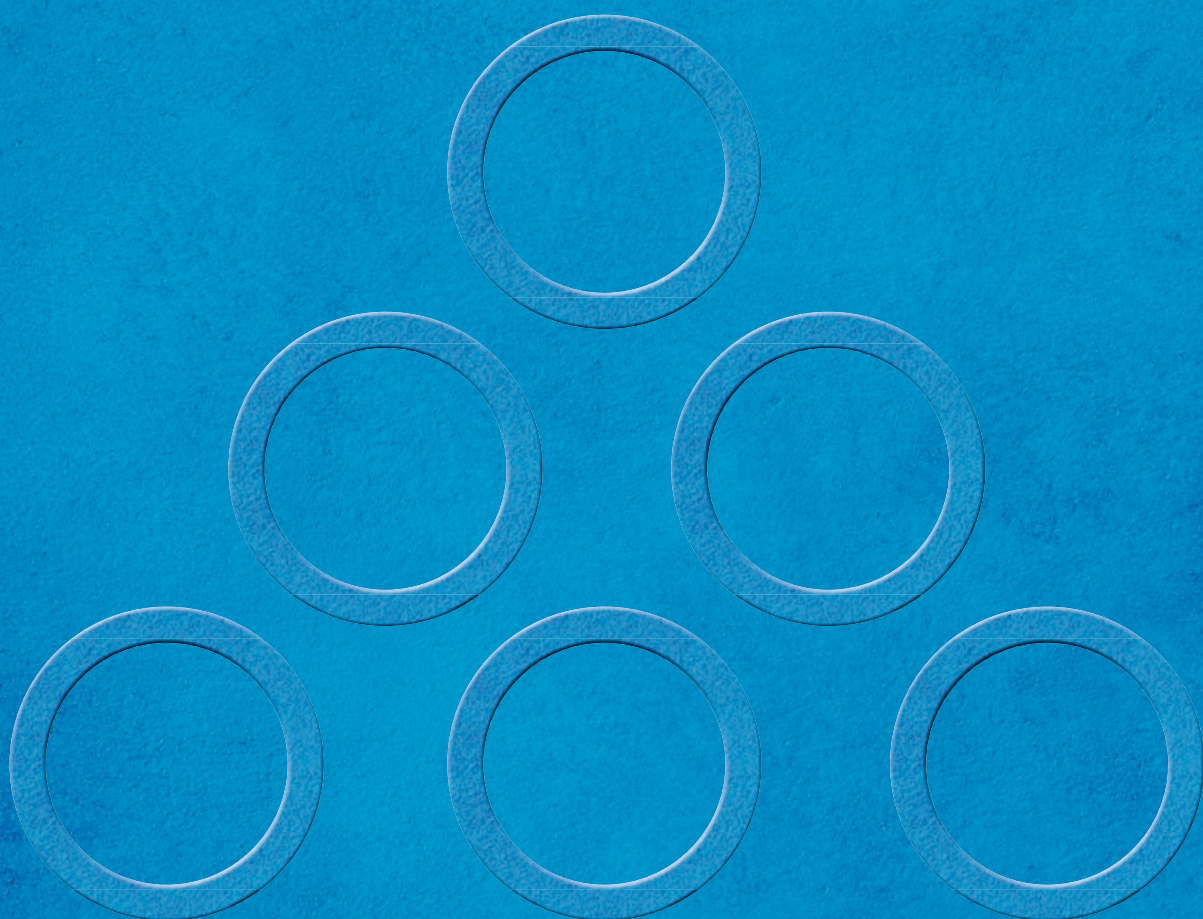
PRODOTTI

2019/2020



KETTENBACHDENTAL

Simply intelligent



INDICE

Rubrica	Descrizione	Pagina
Kettenbach Dental		4-7
○ Impronta		
Impronta anatomica Silginat® – Silicone A	Silginat®	10-11
Impronta di precisione Identium® – Vinylsiloxanether®	Identium® Medium, Identium® Heavy, Identium® Light	12-16
Panasil® – Silicone A	Panasil® binetics Putty, Panasil® Putty, Panasil® tray, Panasil® monophase Medium, Panasil® initial contact, Panasil® contact	18-26
Lastic® – Silicone C	Lastic® Xtra Putty, Lastic® 90 Fine, Lastic® function Medium	29
Registrazione oclusale Futar® – Silicone A	Futar® , Futar® Fast, Futar® D, Futar® D Fast, Futar® Cut & Trim Fast, Futar® D Slow	30-35
○ Materiali per restauri		
Corone e ponti provvisori Visalys® Temp	Visalys® Temp	38-39
Fissaggio e ricostruzione di monconi Visalys® CemCore	Visalys® CemCore	40-41
Ricostruzione di monconi e fissaggio di perni radicolari Visalys® Core	Visalys® Core	42-43
○ Altri prodotti		
Ribasatura morbida	Mucopren® Soft	46-47
Portaimpronta parziali	Multi Tray	48
Materiale per mascherine	Panasil® lab Putty	49
Liquido per pulizia e asciugatura	Orthoskavident® C	50
○ Accessori		
	Adesivi, puntali di miscelazione, pistole erogatrici, Sympress, dispositivi per miscelazione	53-57
Applicazioni	Doppia impronta, impronta simultanea con due viscosità, impronta monofase, ricostruzione del moncone, provvisori	58-71
Indice		73



COOOO SÌ GENIALE
CON KETTENBACH DENTAL

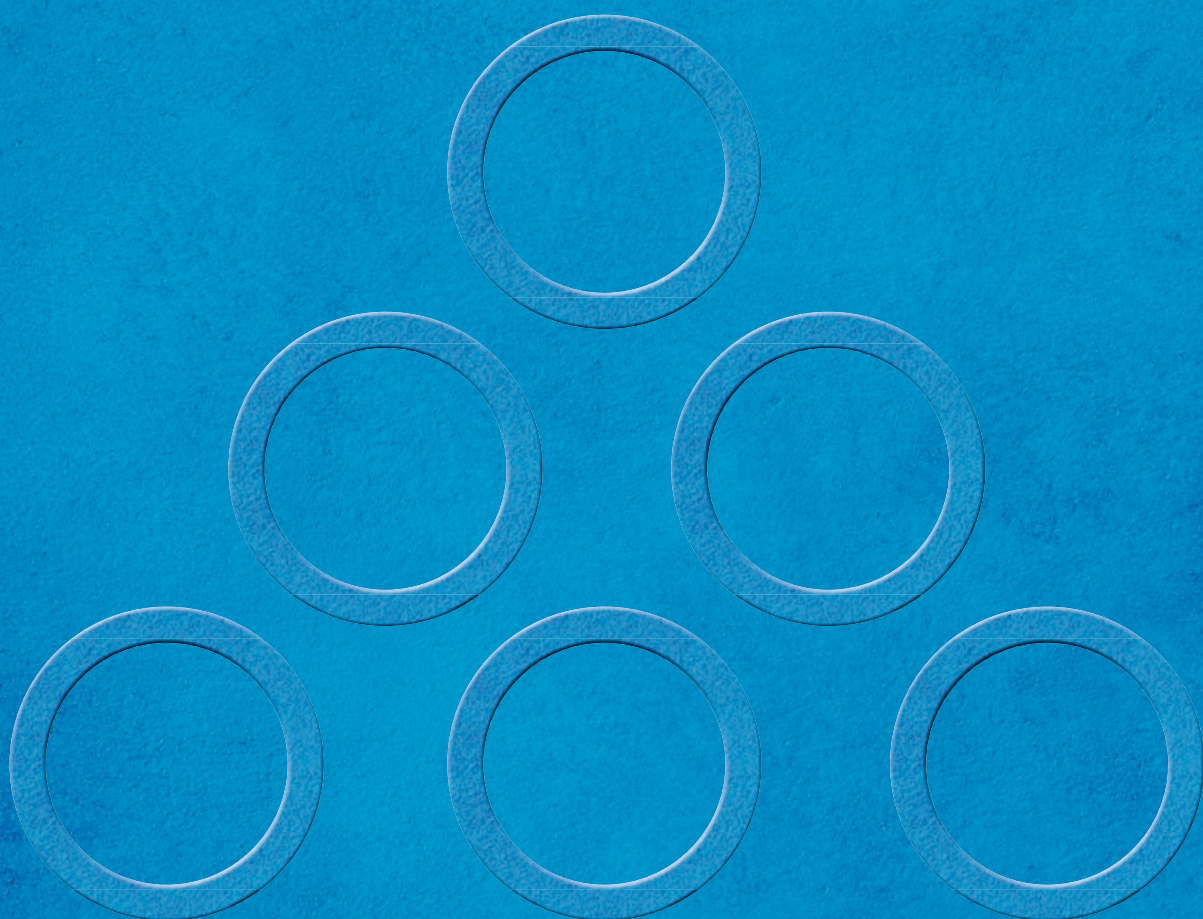
C'È UN MODO ANCORA PIÙ INTELLIGENTE?

I nostri ricercatori e sviluppatori di Kettenbach Dental non si dichiarano soddisfatti fino a quando il risultato del loro lavoro non corrisponde perfettamente alle vostre esigenze.

È questo impegno che da 75 anni ci porta a realizzare prodotti innovativi superiori alla media, come Panasil®, Identium®, Futar® e Visalys®.

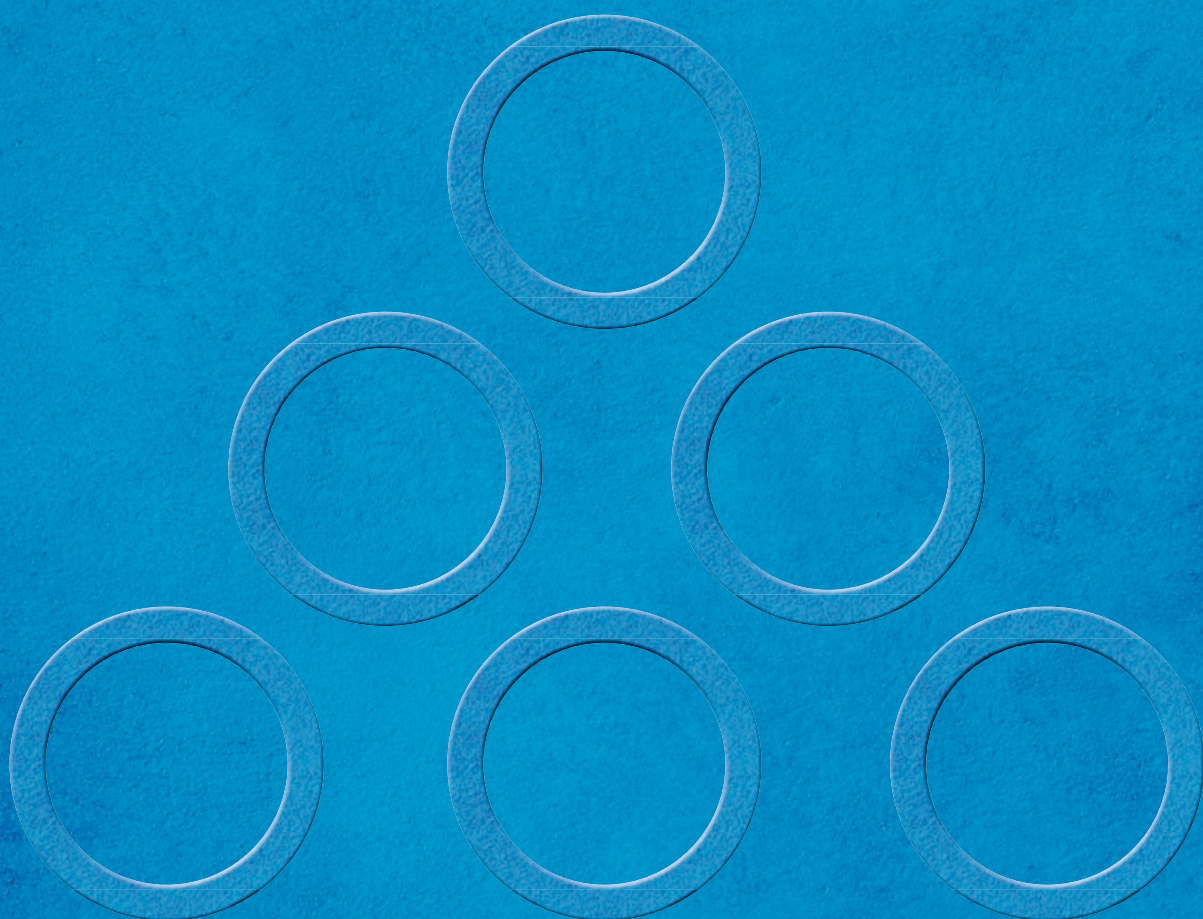
Con le nostre innovazioni “Made in Germany” vogliamo semplificare il vostro lavoro quotidiano – è così semplice!

Kettenbach Dental



DA OLTRE 75 ANNI PENSIAMO AL PROGRESSO. CON OGNI NUOVO SVILUPPO.

- 2019 Introduzione di Visalys® CemCore, il composito “2 in 1”:
il materiale adesivo a polimerizzazione duale può essere
utilizzato sia per il fissaggio che per la ricostruzione del moncone,
consente di ottenere un’adesione ottimizzata e mostra al contempo
un’eccellente stabilità.
- 2016 Introduzione di Futar® Cut & Trim Fast, il materiale di ultima generazione
per la registrazione oclusale della fortunata famiglia Futar® che
garantisce un’efficienza ancora maggiore nel vostro studio.
- 2015 Introduzione di Visalys® Core, il primo materiale per la ricostruzione del
moncone con l’eccezionale Active Connect Technology, per un’adesione
sicura con gli adesivi monofase e polifase.
- 2012 Introduzione di Visalys® Temp, che detta nuovi criteri nel campo dei
materiali per corone e ponti provvisori.
- 2009 Introduzione di Identium®. Un nuovo materiale da impronta rivoluziona la
tecnica di impronta simultanea: Vinylsiloxanether®.
- 2008 Introduzione di Silginat®, un nuovo silicone per addizione, specialmente
per le indicazioni per alginato.
- 2006 Introduzione di Panasil® initial contact, il primo silicone A con elevata
idrofilia iniziale.
- 2002 Introduzione di Panasil® binetics Putty. Il primo vero putty in busta
sigillata.
- 1998 Introduzione di Mucopren® Soft, materiale per la ribasatura morbida.
- 1994 Introduzione di un nuovo materiale per la registrazione oclusale a base
di silicone che in seguito raggiungerà una posizione di punta sul mercato
in tutto il mondo: Futar® Occlusion.
- 1982 Introduzione sul mercato di Panasil®, una nuova classe di materiali da
impronta a base di silicone per addizione.
- 1955 Introduzione di Lastic® 55, il primo silicone per impronta al mondo.
- 1944 Fondazione dell’azienda Kettenbach Dental per opera di August
Kettenbach a Wissenbach il 2 maggio.





IMPRONTA

SILGINAT®

Pagina 11

LASTIC®

Pagina 29

IDENTIUM®

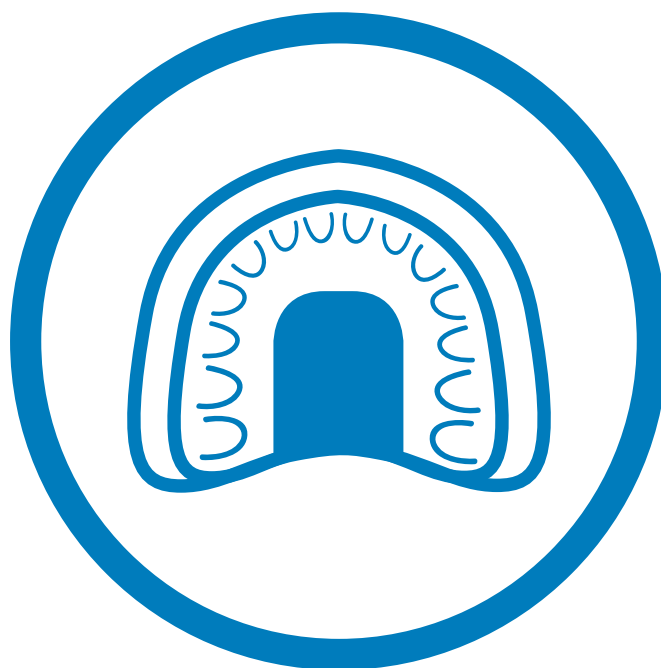
Pagina 13

FUTAR®

Pagina 31

PANASIL®

Pagina 19





CO O O SÌ EFFICIENTE
È **SILGINAT**[®]



SILGINAT®



Silginat® è un silicone A elastomerico a viscosità media nella cartuccia grande 5:1, sviluppato appositamente per le applicazioni in alginato (quali ad es. le impronte anatomiche).



Stabile allo stoccaggio e colabile più volte

- Le impronte anatomiche realizzate con Silginat® sono stabili allo stoccaggio e in qualsiasi momento possono anche essere colate più volte – non è più necessario realizzare diverse impronte di una situazione anatomica.

Alta precisione grazie ai vantaggi di un silicone A

- Consistenza simile all'alginato e bassa resistenza allo strappo.
- Tissotropico e scorrevole al tempo stesso.
- Stabilità dimensionale con elevato recupero elastico.
- Scannerizzabile.

Processi igienici standardizzati

- Applicazione pulita, semplice e sicura con la cartuccia grande 5:1 per risultati riproducibili secondo i principi della gestione della qualità.

Moderne caratteristiche di presa

- Breve tempo di permanenza nel cavo orale (90 secondi) per processi operativi rapidi.
- L'impronta anatomica è pronta in soli 3 minuti.
- Durezza Shore A 45 per semplificare l'estrazione.



380 ml **Intro pack** 5:1
 Cartuccia da 380 ml,
 10 miscelatori dinamici, 4 Multi Tray

REF 14712



Silginat® media viscosità

- + Impronta per antagonista di precisione
- + Realizzazione di corone e ponti provvisori
- + Impronta anatomica
- + Apparecchi ortodontici
- + Modelli di studio
- + Realizzazione di modelli per la produzione di bite
- + Realizzazione di protesi rimovibili semplici

+ molto raccomandato

+ raccomandato



Miscelatori dinamici

Dispositivi elettrici di dosaggio e miscelazione

Multi Tray



p. 54

p. 56

p. 48

760 ml **Refill pack** 5:1
 2 cartucce da 380 ml

REF 14713



COOOsì COMODO
È **IDENTIUM**®



IDENTIUM®

Identium® abbina i vantaggi di due ben noti materiali da impronta (silicone A e polietere) in un perfetto equilibrio. L'innovativa classe di materiali Vinylsiloxanether® si presenta con viscosità




elevata, media e bassa, a presa rapida e normale per impronta monofase e simultanea con due viscosità. Quindi con un unico materiale è possibile coprire le tecniche di impronta principali.

Impronta simultanea con due viscosità

Materiale per portaimpronta	Miscelazione	Tempo di lavorazione a 23 °C	Tempo di lavorazione intraorale	Tempo di permanenza nel cavo orale	Tempo di presa totale*	Pagina
		02:00 min	–	02:30 min	04:30 min	15
		01:15 min	–	02:15 min	03:30 min	15
		02:00 min	01:20 min	02:30 min	04:30 min	14
		01:15 min	00:40 min	02:15 min	03:30 min	14
Materiale per correzione (Light body)						
		02:00 min	01:20 min	02:30 min	04:30 min	16
		01:15 min	00:40 min	02:15 min	03:30 min	16


* Tempo di presa totale (rimozione dal cavo orale) dall'inizio della miscelazione.

Impronta monofase, di fissaggio e pick-up

Materiale per portaimpronta	Miscelazione	Tempo di lavorazione a 23 °C	Tempo di lavorazione intraorale	Tempo di permanenza nel cavo orale	Tempo di presa totale*	Pagina
		02:00 min	01:20 min	02:30 min	04:30 min	14
		01:15 min	00:40 min	02:15 min	03:30 min	14

* Tempo di presa totale (rimozione dal cavo orale) dall'inizio della miscelazione.

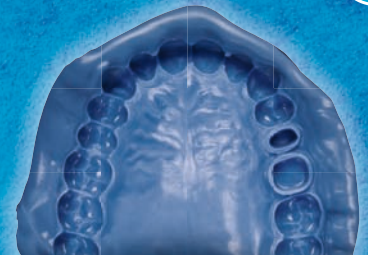
Impronta funzionale

Materiale per portaimpronta	Miscelazione	Tempo di lavorazione a 23 °C	Tempo di lavorazione intraorale	Tempo di permanenza nel cavo orale	Tempo di presa totale*	Pagina
		02:00 min	01:20 min	02:30 min	04:30 min	14

* Tempo di presa totale (rimozione dal cavo orale) dall'inizio della miscelazione.



IDENTIUM® MEDIUM



Identium® Medium è un materiale da impronta di precisione a viscosità media in Vinylsiloxanether® per l'impronta monofase. Grazie alla sua elevata durezza finale, è particolarmente indicato per la presa d'impronta in implantologia.



Massima precisione

- Una perfetta scorrevolezza anche in presenza di umidità residua permette una copertura sicura del margine della preparazione.
- Grazie al breve tempo di permanenza nel cavo orale, non si verificano deformazioni in fase di presa.

Maggiore comfort per operatore e paziente

- Facilmente rimovibile dal cavo orale in virtù dell'elevata elasticità; basso rischio di rottura nella produzione del modello.
- Odore e sapore neutri; tempo breve di permanenza nel cavo orale, netta riduzione di stimolo al vomito e movimenti inconsulti.

Risparmio di tempo

- Già dopo un totale di 3 minuti e 30 secondi l'impronta può essere estratta dal cavo orale del paziente (Identium® Medium Fast).

Fissaggio sicuro

- Grazie all'elevata durezza finale (Shore A 60) i monconi per impianto e le corone primarie possono essere trasferiti con precisione e fissati in sicurezza.



Identium® Medium media viscosità

- + Impronta monofase
- + Impronta di fissaggio
- + Impronta funzionale
- + Impronta pick-up
- + Impronta simultanea con due viscosità
- + Impronta per ribasatura

+ molto raccomandato

+ raccomandato



Miscelatori dinamici

Dispositivi elettrici di dosaggio e miscelazione

Identium® Adhesive



p. 54

p. 56

p. 53

Identium®

380 ml **Intro pack** 5:1

Cartuccia da 380 ml, 10 miscelatori dinamici, 10 ml di adesivo, 1 siringa di applicazione

760 ml **Refill pack** 5:1

2 cartucce da 380 ml

Medium

Medium **Fast**

REF 14716

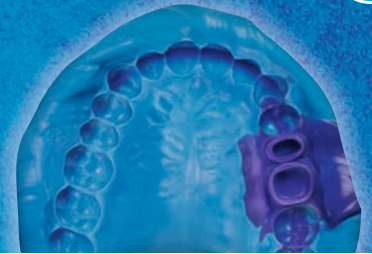
REF 14718

REF 14717

REF 14719



IDENTIUM® HEAVY



Identium® Heavy è un materiale denso per impronte di precisione in Vinylsiloxanether® che, grazie alla creazione ottimale di pressione in combinazione con Identium® Light, fornisce risultati particolarmente buoni nella tecnica a doppia miscelazione.



Massima precisione

- Una perfetta scorrevolezza anche in presenza di umidità residua permette una copertura sicura del margine della preparazione.
- Grazie al breve tempo di permanenza nel cavo orale, non si verificano deformazioni in fase di presa.

Maggiore comfort per operatore e paziente

- Facilmente rimovibile dal cavo orale in virtù dell'elevata elasticità; basso rischio di rottura nella produzione del modello.
- Odore e sapore neutri; tempo breve di permanenza nel cavo orale, netta riduzione di stimolo al vomito e movimenti inconsulti.

Risparmio di tempo

- Già dopo un totale di 3 minuti e 30 secondi l'impronta può essere estratta dal cavo orale del paziente (Identium® Heavy Fast).



Identium® Heavy elevata viscosità

- + Impronta simultanea con due viscosità
- + Impronta di fissaggio
- + Impronta funzionale
- + Impronta pick-up

+ molto raccomandato

+ raccomandato



Miscelatori dinamici

Dispositivi elettrici di dosaggio e miscelazione

Identium® Adhesive



p. 54

p. 56

p. 53

Identium®

Heavy
Heavy Fast

380 ml Intro pack 5:1

Cartuccia da 380 ml, 10 miscelatori dinamici, 10 ml di adesivo, 50 ml Light body, 6 puntali di miscelazione, giallo, 6 Intraoral tips, giallo

REF 14724

REF 14726

760 ml Refill pack 5:1

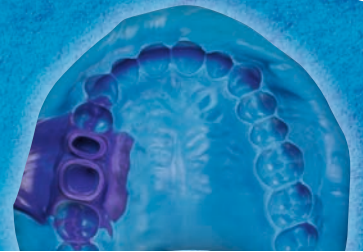
2 cartucce da 380 ml

REF 14725

REF 14727



IDENTIUM® LIGHT



Identium® Light è un materiale a bassa viscosità per impronte di precisione in Vinylsiloxanether® che, in virtù della marcata scorrevolezza, rileva anche i solchi gengivali più stretti e grazie all'idrofilia particolarmente elevata riproduce esattamente i dettagli anche in situazioni anatomiche estreme.



Massima precisione

- Una perfetta scorrevolezza anche in presenza di umidità residua permette una sicura copertura del margine della preparazione e anche i solchi gengivali più stretti vengono rilevati.
- Grazie al breve tempo di permanenza nel cavo orale, non si verificano deformazioni in fase di presa.

Maggiore comfort per operatore e paziente

- Grazie al tempo di lavorazione intraorale extralungo di 80 secondi (Identium® Light) è possibile realizzare anche lavori protesici estesi in tutta tranquillità.
- Odore e sapore neutri; breve tempo di permanenza nel cavo orale.


Risparmio di tempo

- Già dopo un totale di 3 minuti e 30 secondi l'impronta può essere estratta dal cavo orale (Identium® Light Fast).



Identium®

Light
Light Fast ▶▶▶

100 ml **Normal pack** 1:1 
2 cartucce da 50 ml,
8 puntali di miscelazione, giallo

REF 13701

REF 13711

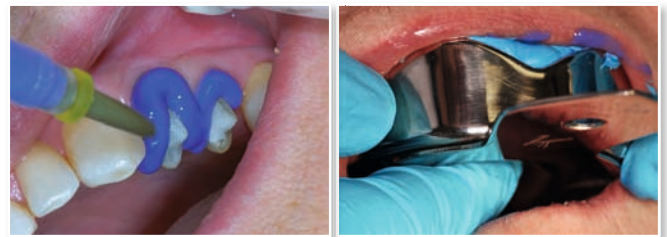


Identium® Light bassa viscosità

- + Impronta simultanea con due viscosità
- + Impronta per ribasatura

+ molto raccomandato

+ raccomandato



Puntali di miscelazione, giallo,
100 pz.

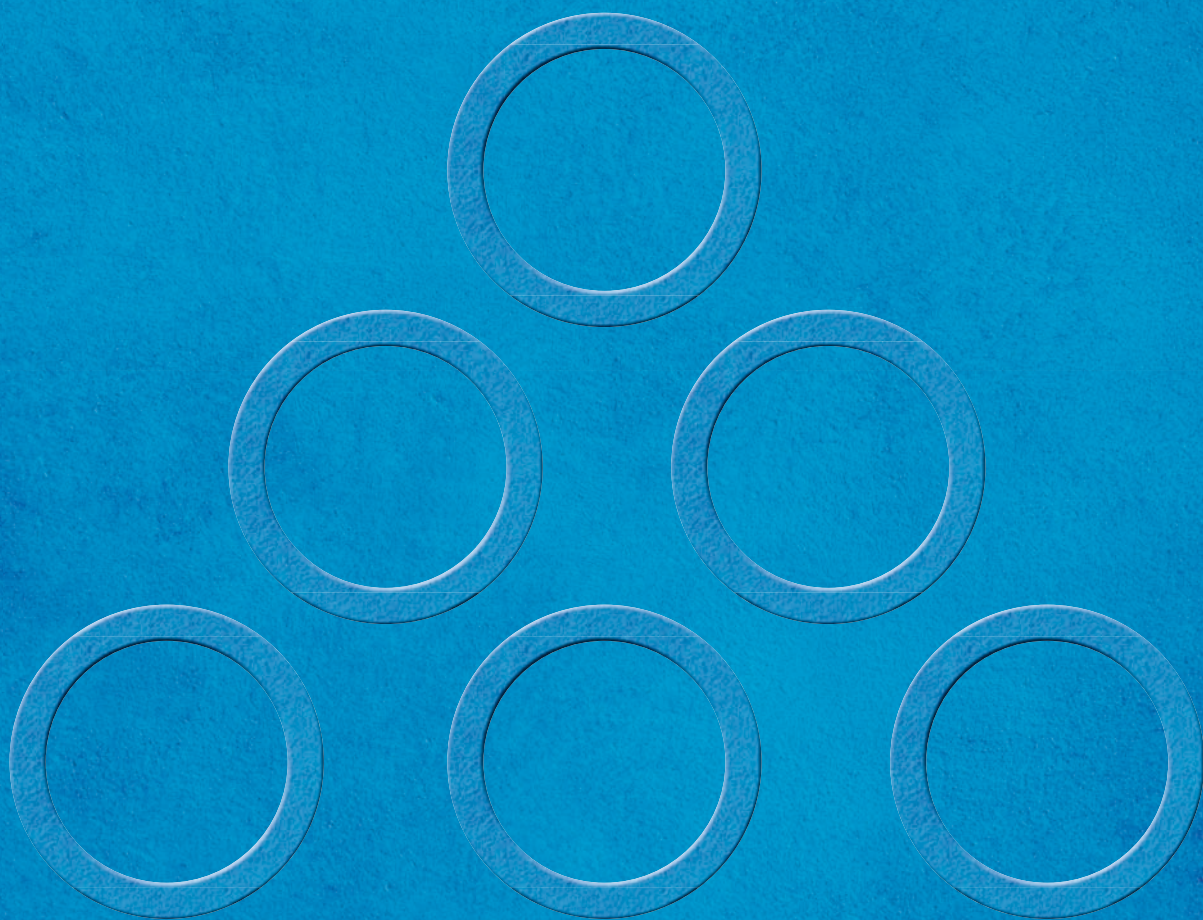
Identium® materiali di supporto
Pistola erogatrice



p. 54

p. 14-15

p. 55





COOOsì PRECISO
È PANASIL®



KETTENBACHDENTAL
Simply intelligent



PANASIL®

Precisione senza compromessi, è il motto di Panasil®. L'assortimento contiene il prodotto giusto per tutte le indicazioni e tecniche di impronta. Con caratteristiche convincenti e combinazioni calibrate dei prodotti, le impronte riescono anche in ambiente

umido con un risultato straordinariamente preciso. La serie Panasil® offre materiali da impronta di precisione a bassa, media ed elevata viscosità e facilmente impastabili a base di silicone A.

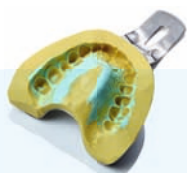
Doppia impronta



Materiale di supporto	Miscelazione	Tempo di lavorazione a 23 °C	Tempo di lavorazione intraorale	Tempo di permanenza nel cavo orale	Tempo di presa totale*	Pagina
Panasil® binetics Putty Fast		01:30 min	–	02:30 min	04:00 min	21
Panasil® binetics Putty Soft		02:00 min	–	03:00 min	05:00 min	21
Panasil® tray Fast Heavy		01:20 min	–	02:00 min	03:20 min	23
Panasil® Putty Fast		01:30 min	–	02:00 min	03:30 min	22
Panasil® Putty Soft		02:00 min	–	02:00 min	04:00 min	22
Panasil® Putty		02:00 min	–	02:00 min	04:00 min	22
materiale per correzione (X-Light body)						
Panasil® initial contact X-Light		01:30 min	01:00 min	02:30 min	04:00 min	25
Panasil® contact plus X-Light		02:00 min	01:00 min	02:00 min	04:00 min	26

* Tempo di presa totale (rimozione dal cavo orale) dall'inizio della miscelazione.

Impronta simultanea con due viscosità



Materiale di supporto	Miscelazione	Tempo di lavorazione a 23 °C	Tempo di lavorazione intraorale	Tempo di permanenza nel cavo orale	Tempo di presa totale*	Pagina
Panasil® tray Soft Heavy		02:00 min	–	02:00 min	04:00 min	23
Materiale per correzione (Light body)						
Panasil® initial contact Light		01:30 min	01:00 min	02:30 min	04:00 min	25
Panasil® contact two in one Light		02:00 min	01:00 min	02:00 min	04:00 min	26

* Tempo di presa totale (rimozione dal cavo orale) dall'inizio della miscelazione.



PANASIL®

Impronta a sandwich



Materiale di supporto	Miscelazione	Tempo di lavorazione a 23 °C	Tempo di lavorazione intraorale	Tempo di permanenza nel cavo orale	Tempo di presa totale*	Pagina
Panasil® binetics Putty Soft		02:00 min	–	03:00 min	05:00 min	21
Panasil® Putty Soft		02:00 min	–	02:00 min	04:00 min	22
Materiale per correzione (Medium body)						
Panasil® initial contact Regular		01:30 min	01:00 min	02:30 min	04:00 min	25

* Tempo di presa totale (rimozione dal cavo orale) dall'inizio della miscelazione.

Impronta monofase, di fissaggio e pick-up



Materiale di supporto	Miscelazione	Tempo di lavorazione a 23 °C	Tempo di lavorazione intraorale	Tempo di permanenza nel cavo orale	Tempo di presa totale*	Pagina
Panasil® monophase Medium		02:00 min	01:00 min	02:00 min	04:00 min	24

* Tempo di presa totale (rimozione dal cavo orale) dall'inizio della miscelazione.

Impronta funzionale

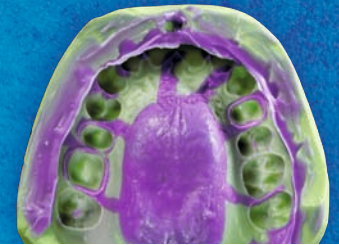


Materiale di supporto	Miscelazione	Tempo di lavorazione a 23 °C	Tempo di lavorazione intraorale	Tempo di permanenza nel cavo orale	Tempo di presa totale*	Pagina
Panasil® monophase Medium		02:00 min	01:00 min	02:00 min	04:00 min	24

* Tempo di presa totale (rimozione dal cavo orale) dall'inizio della miscelazione.



PANASIL® BINETICS PUTTY FAST E PUTTY SOFT



Panasil® binetics Putty è un vero putty impastabile a base di silicone A nella cartuccia grande 5:1 per l'impronta di precisione.



Sicurezza grazie alla precisione

- Stabilità dimensionale con recupero elastico e qualità sempre uniforme grazie al dosaggio esatto e riproducibile ottenuto con la comoda cartuccia grande.
- Pressione di ristagno ultraelevata per una scorrevolezza ottimale.

Sempre il prodotto giusto

- La variante Fast ha un tempo breve di permanenza nel cavo orale e una durezza finale elevata (Shore A 63).
- La variante Soft ha una durezza finale ridotta (Shore A 56) per facilitare ulteriormente la rimozione dal cavo orale.

Semplicità di lavorazione

- La variante Fast si presta molto bene al taglio.



Panasil® binetics Putty Fast tempo breve di permanenza nel cavo orale

- + Doppia impronta
- + Doppia impronta con film

Panasil® binetics Putty Soft durezza finale ridotta

- + Impronta a sandwich
- + Riproduzione funzionale dei margini
- + Doppia impronta
- + Doppia impronta con film

+ molto raccomandato

+ raccomandato



Panasil® Materiali Light

Miscelatori dinamici

Dispositivi elettrici di dosaggio e miscelazione

Panasil® adesivo



p. 25-26

p. 54

p. 56

p. 53

Panasil®

380 ml **Intro pack** 5:1
 Cartuccia da 380 ml, 10 miscelatori dinamici

760 ml **Refill pack** 5:1
 2 cartucce da 380 ml

binetics Putty **Fast**
 binetics Putty **Soft**

REF 14700

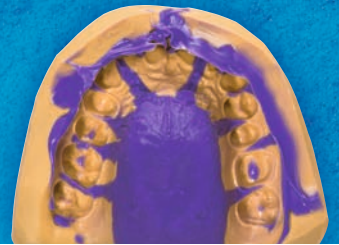
REF 14702

REF 14701

REF 14703



PANASIL® PUTTY FAST, PUTTY SOFT E PUTTY



Panasil® Putty è un classico materiale impastabile per impronte di precisione già pronto a base di silicone A. Grazie allo sviluppo continuo, potete raccogliere i vantaggi di oltre 35 anni di esperienza, qualità e sicurezza.



Semplicità di lavorazione

- Si presta molto bene al taglio.

Preciso e inoltre molto economico

- Stabilità dimensionale ed eccellente rapporto prezzo-prestazioni.
- Pressione di ristagno ultraelevata per una scorrevolezza ottimale.

Sempre il prodotto giusto

- La variante Fast ha un tempo breve di permanenza nel cavo orale e una durezza finale elevata (Shore A 66).
- La variante Soft ha una durezza finale ridotta (Shore A 60) per facilitare ulteriormente la rimozione dal cavo orale.



Panasil® Putty Fast tempo breve di permanenza nel cavo orale

- + Doppia impronta
- + Doppia impronta con film

Panasil® Putty Soft durezza finale ridotta

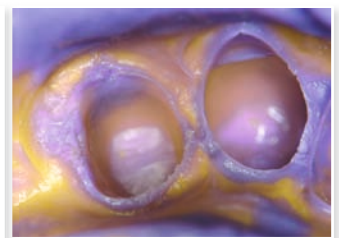
- + Impronta a sandwich
- + Riproduzione funzionale dei margini
- + Doppia impronta
- + Doppia impronta con film

Panasil® Putty elevata pressione di ristagno

- + Doppia impronta
- + Doppia impronta con film
- + Impronta a sandwich
- + Riproduzione funzionale dei margini

+ molto raccomandato

+ raccomandato




Panasil® Materiali Light


p. 25-26




Panasil® adesivo

p. 53

Panasil®

900 ml **Normal pack** 1:1 
1 massa catalizzatore da 450 ml,
1 massa base da 450 ml, 2 cucchiari dosatori

3600 ml **Economy pack** 1:1 
4 massa catalizzatore da 450 ml,
4 massa base da 450 ml, 2 cucchiari dosatori

Putty **Fast** 
Putty **Soft** 
Putty 

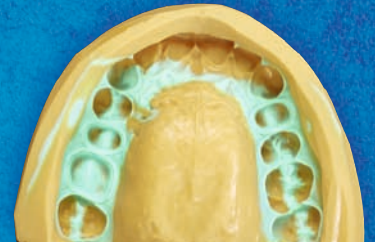
REF 11141
REF 11121
REF 11101

REF 11143
REF 11123
REF 11103



PANASIL® TRAY

FAST HEAVY E SOFT HEAVY



Panasil® tray è un materiale Heavy body denso e stabile a base di silicone A nella cartuccia grande 5:1 per l'impronta di precisione.



Sicurezza grazie alla precisione

- Stabilità dimensionale con recupero elastico e qualità sempre uniforme grazie al dosaggio esatto e riproducibile ottenuto con la comoda cartuccia grande.

Sempre il prodotto giusto

- La variante Fast ha un tempo breve di permanenza nel cavo orale e una durezza finale elevata (Shore A 62).
- La variante Soft ha una durezza finale ridotta (Shore A 55) per facilitare ulteriormente la rimozione dal cavo orale.

Semplicità di lavorazione

- Ha elevata pressione di ristagno e si presta molto bene al taglio.



Panasil® tray Fast Heavy tempo breve di permanenza nel cavo orale

- + Doppia impronta
- + Impronta simultanea con due viscosità

Panasil® tray Soft Heavy durezza finale ridotta

- + Impronta simultanea con due viscosità
- + Impronta funzionale

- + molto raccomandato
- + raccomandato



Panasil® Materiali Light

Miscelatori dinamici

Dispositivi elettrici di dosaggio e miscelazione

Panasil® adesivo

p. 25-26
p. 54

p. 56

p. 53

Panasil®

380 ml **Intro pack** 5:1
 Cartuccia da 380 ml, 10 miscelatori dinamici

760 ml **Refill pack** 5:1
 2 cartucce da 380 ml

tray **Fast Heavy**
 tray **Soft Heavy**

REF 14704
 REF 14706

REF 14705
 REF 14707



PANASIL® MONOPHASE MEDIUM



Panasil® monophase Medium è un materiale da impronta monofase a media viscosità a base di silicone A. Disponibile nella comoda cartuccia grande 5:1 e nella nota cartuccia da 50 ml, si distingue per la precisione anche in situazioni anatomiche molto complesse grazie all'idrofilia iniziale particolarmente elevata.



Impronte precise

- Lo scorrimento è ottimale e in virtù della straordinaria idrofilia iniziale assicura sicurezza e precisione anche nelle situazioni anatomiche difficili.
- Caratteristiche di stabilità dimensionale con recupero elastico.

Uso universale

- Idoneo sia per la realizzazione di corone/ponti, inlay/onlay e veneer che per le impronte di fissaggio.

Fissaggio rapido, trasferimento sicuro

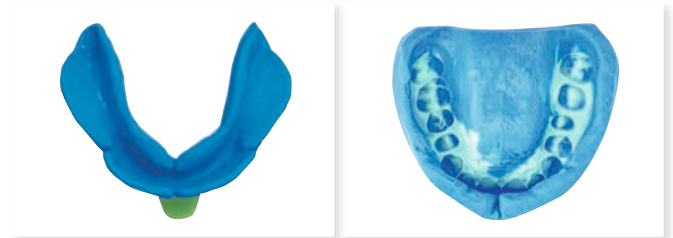
- Funzionale, breve tempo di permanenza nel cavo orale (2 minuti) unitamente a elevata durezza finale (Shore A 60) per un trasferimento particolarmente preciso della relazione tridimensionale nel fissaggio.



Panasil® monophase Medium media viscosità

- + Impronta monofase
- + Impronta di fissaggio
- + Impronta funzionale
- + Impronta pick-up
- + Impronta simultanea con due viscosità
- + Impronta per ribasatura

- + molto raccomandato
- + raccomandato



Miscelatori dinamici

Puntali di miscelazione, verde, 100 pz.

Dispositivi elettrici di dosaggio e miscelazione

Panasil® adesivo



p. 54

p. 54

p. 56

p. 53

380 ml **Intro pack** 5:1
Cartuccia da 380 ml,
10 miscelatori dinamici

REF 14708

760 ml **Refill pack** 5:1
2 cartucce da 380 ml

REF 14709

100 ml **Normal pack** 1:1
2 cartucce da 50 ml, 6 puntali di miscelazione, verde

REF 13501



PANASIL® INITIAL CONTACT X-LIGHT, LIGHT E REGULAR



Panasil® initial contact è un materiale per correzioni a bassa viscosità a base di silicone A, con idrofilia iniziale particolarmente elevata per l'impronta di precisione - e per la sicurezza anche in situazioni molto complesse.



Impronte precise

- Lo scorrimento è ottimale e in virtù della straordinaria idrofilia iniziale assicura sicurezza e precisione anche nelle situazioni anatomiche complesse.
- Stabilità dimensionale con recupero elastico.

Comodità di lavoro

- Scorrevole e stabile al tempo stesso, tempo di lavorazione funzionale, breve tempo di permanenza nel cavo orale.

Semplicità di lavorazione

- Facile e rapido da applicare con tutte le pistole erogatrici di uso corrente, ad es. Applyfix® 4 per materiali da impronta.



Panasil® initial contact X-Light bassissima viscosità, lilla

- + Doppia impronta
- + Impronta per ribasatura
- + Impronta simultanea con due viscosità
- + Impronta a sandwich

Panasil® initial contact Light bassa viscosità, verde chiaro

- + Impronta simultanea con due viscosità
- + Impronta per ribasatura
- + Doppia impronta con film
- + Doppia impronta
- + Impronta a sandwich

Panasil® initial contact Regular media viscosità, grigio

- + Impronta a sandwich
- + Doppia impronta con film
- + Impronta simultanea con due viscosità
- + Impronta per ribasatura

- + molto raccomandato
- + raccomandato



Puntali di miscelazione, giallo, 100 pz.

Puntali di miscelazione, verde, 100 pz.

Panasil® materiali di supporto

Pistola erogatrice



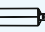
p. 54

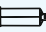
p. 54

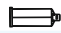
p. 13-24

p. 55

Panasil®

50 ml **Intro pack** 1:1 
1 cartuccia da 50 ml,
6 puntali di miscelazione, giallo

100 ml **Normal pack** 1:1 
2 cartucce da 50 ml,
8 puntali di miscelazione, giallo
(Regular: 6 puntali di miscelazione, verde)

500 ml **Bonus pack** 1:1 
10 cartucce da 50 ml,
40 puntali di miscelazione, giallo

initial contact **X-Light**
initial contact **Light**
initial contact **Regular**

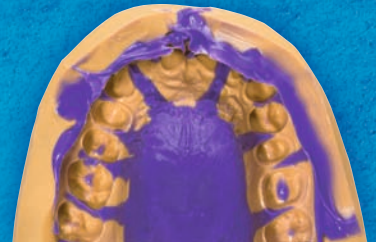
REF 13400
REF 13410
—

REF 13401
REF 13411
REF 13431

REF 28300
REF 28310
—



PANASIL® CONTACT PLUS X-LIGHT, TWO IN ONE LIGHT



Panasil® contact è un materiale a bassa viscosità per correzioni a base di silicone A per l'impronta di precisione. Le caratteristiche di stabilità dimensionale con recupero elastico permettono di ottenere risultati di precisione straordinaria.



Comodità di lavoro

- Scorrevole e stabile al tempo stesso.
- Impronta precisa.
- Stabilità dimensionale con recupero elastico.

Caratteristiche di presa flessibili

- Tempo di lavorazione complessivo flessibile da 30 a 120 secondi.
- Sempre lo stesso breve tempo di permanenza nel cavo orale di 2 minuti.

Semplicità di lavorazione

- Facile e rapido da applicare con tutte le pistole erogatrici di uso corrente, ad es. Applyfix® 4 per materiali da impronta.



Panasil® contact plus X-Light bassissima viscosità, lilla

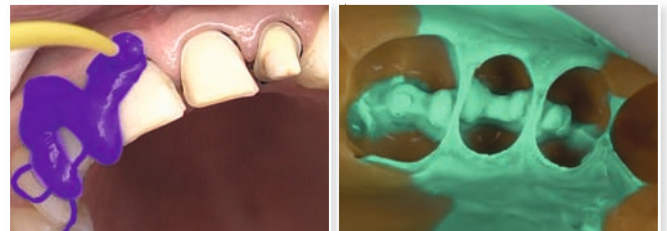
- + Doppia impronta
- + Impronta per ribasatura
- + Impronta simultanea con due viscosità
- + Impronta a sandwich

Panasil® contact two in one Light bassa viscosità, verde chiaro

- + Impronta simultanea con due viscosità
- + Impronta a sandwich
- + Doppia impronta con film
- + Impronta per ribasatura

+ molto raccomandato

+ raccomandato



Puntali di miscelazione, giallo,
100 pz.

Puntali di miscelazione, verde,
100 pz.

Panasil® materiali di supporto

Pistola erogatrice



p. 54

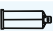



p. 54

p. 21-24

p. 55

Panasil®

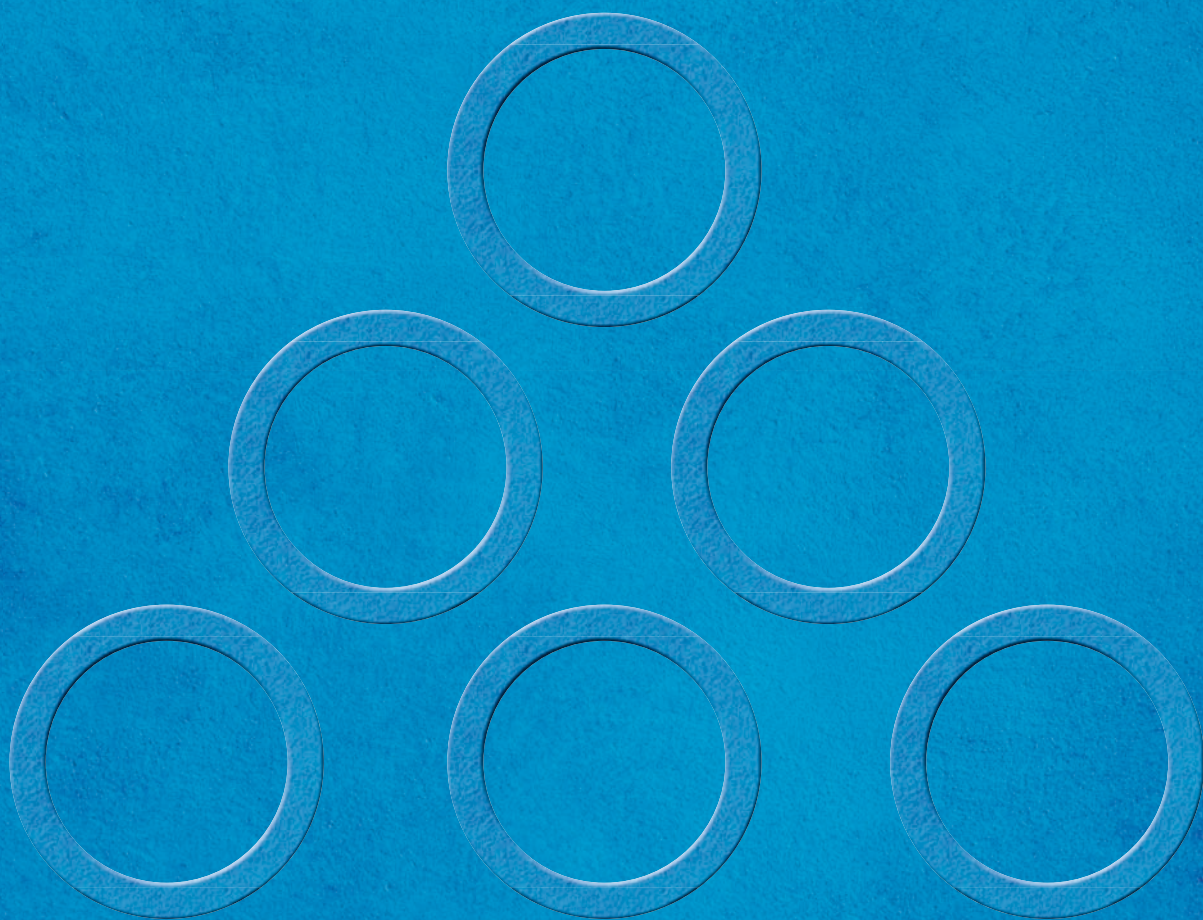
100 ml **Normal pack** 1:1 
2 cartucce da 50 ml,
8 puntali di miscelazione, giallo

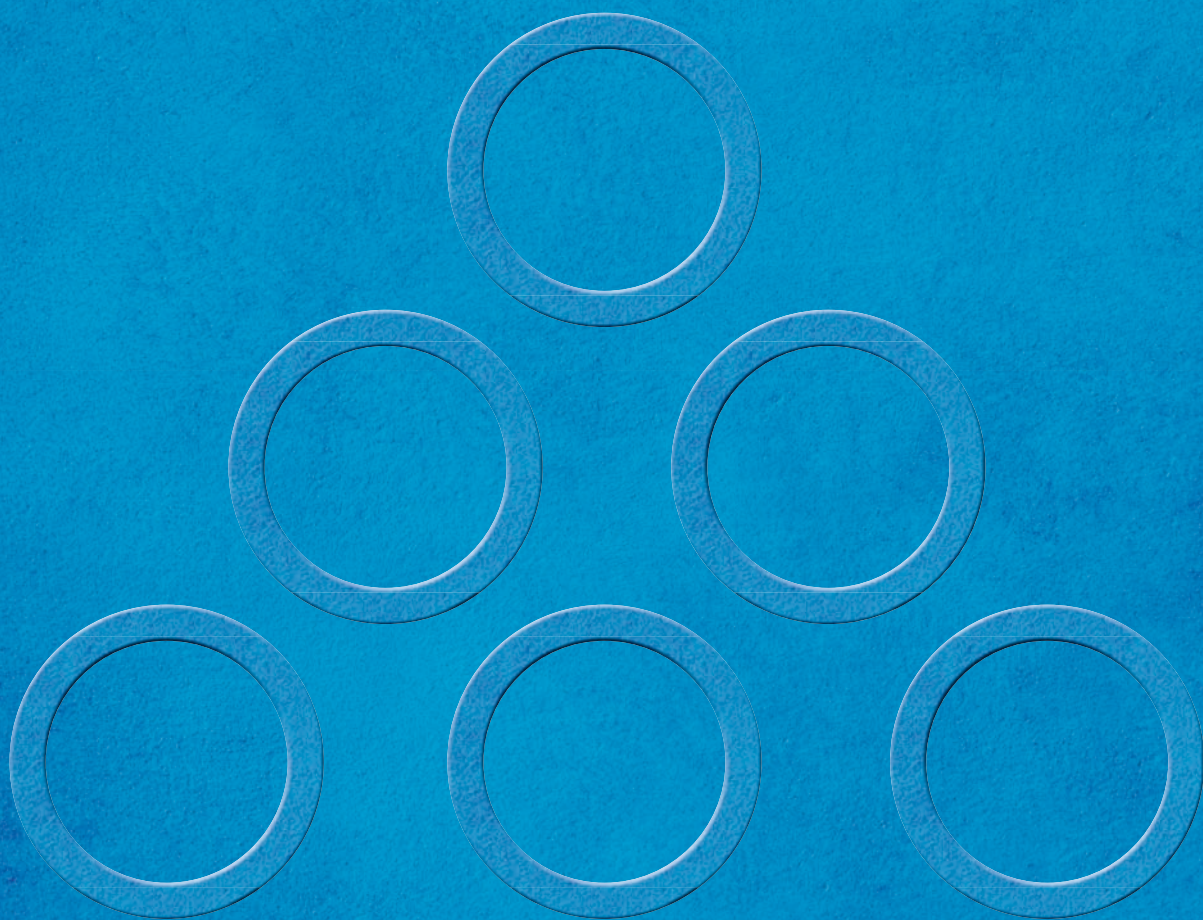
100 ml **Normal pack** 1:1 
2 cartucce da 50 ml,
6 puntali di miscelazione, verde

contact plus **X-Light**
contact two in one **Light**

REF 11892

—
REF 11781







LASTIC® XTRA PUTTY, 90 FINE E FUNCTION MEDIUM



La prestigiosa serie **Lastic®** comprende materiali elastomerici classici per impronta di precisione a base di silicone C: **Lastic® Xtra Putty** è un materiale da impronta preliminare impastabile, **Lastic® function Medium** è un materiale da impronta di precisione a viscosità media e **Lastic® 90 Fine** è un materiale per correzioni a bassa viscosità.



Alta precisione per la vostra tecnica di impronta

- Elevato recupero elastico, elevata elasticità e semplicità di rimozione dal cavo orale.
- Idoneo per la doppia impronta (**Lastic® Xtra Putty** e **Lastic® 90 Fine**) e per impronte funzionali/simultanee con due viscosità (**Lastic® function Medium**).

Caratteristiche di presa a misura di utente

- Tempo di presa variabile grazie al dosaggio mirato dell'attivatore.
- Adeguato tempo di lavorazione, breve tempo di permanenza nel cavo orale.

Grande economicità

- Miscelazione manuale dei materiali per un procedimento di evidente economicità.
- Rapporto prezzo-prestazioni vantaggioso.



Lastic® Xtra Putty materiale impastabile per impronta preliminare

- + Doppia impronta
- + Doppia impronta con film
- + Riproduzione funzionale dei margini
- + Impronta a sandwich

Lastic® function Medium materiale a viscosità media per impronta funzionale

- + Impronta funzionale
- + Impronta simultanea con due viscosità
- + Impronta per ribasatura

Lastic® 90 Fine materiale a bassa viscosità per correzione

- + Doppia impronta
- + Impronta per ribasatura
- + Impronta simultanea con due viscosità
- + Impronta a sandwich

+ molto raccomandato

+ raccomandato



Dispositivi per miscelazione

p. 57

Reto® adesivo

p. 53

Lastic®	155 ml	Normal pack		60 ml	Normal pack	
		Tubo da 155 ml			Tubo da 60 ml	
function Medium		REF 15301			—	
90 Fine		REF 15501			—	
Universal hardener paste		—			REF 16113	
Lastic®	582 ml	Normal pack		5.820 ml	Bulk pack	
		Barattolo da 582 ml			Secchio da 5.820 ml	
Xtra Putty		REF 15711			REF 15715	



COOOsì SUPER
CON **FUTAR**®



FUTAR®

La famiglia di prodotti Futar® comprende 6 materiali elastomerici iniettabili per la registrazione oclusale con l'esatta registrazione delle condizioni oclusali.

Tutti i materiali sono in silicone A e convincono per la loro elevata durezza finale e per il massimo comfort. La famiglia Futar® offre il materiale per la registrazione oclusale adatto ad ogni esigenza.

Arcata dentale



Materiale per la registrazione oclusale	Miscelazione	Tempo di lavorazione a 23 °C	Tempo di permanenza nel cavo orale	Tempo di presa totale*	Particolarità	Pagina
Futar®		00:30 min	01:30 min	02:00 min	materiale duro	32
Futar® D		00:30 min	01:30 min	02:00 min	materiale particolarmente duro	33
Futar® D Slow		01:30 min	03:00 min	04:30 min	materiale particolarmente duro con lungo tempo di lavorazione	35

* Tempo di presa totale (rimozione dal cavo orale) dall'inizio della miscelazione.

Segmento

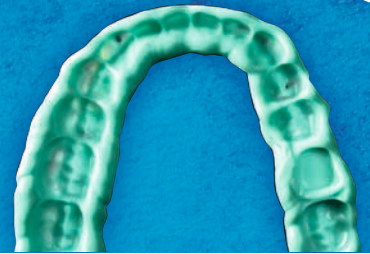


Materiale per la registrazione oclusale	Miscelazione	Tempo di lavorazione a 23 °C	Tempo di permanenza nel cavo orale	Tempo di presa totale*	Particolarità	Pagina
Futar® Fast		00:15 min	00:45 min	01:00 min	materiale duro, presa rapida	32
Futar® D Fast		00:15 min	00:45 min	01:00 min	materiale particolarmente duro, presa rapida	33
Futar® Cut & Trim Fast		00:15 min	00:45 min	01:00 min	particolarmente duro, lavorazione flessibile, scannerizzabile	34

* Tempo di presa totale (rimozione dal cavo orale) dall'inizio della miscelazione.



FUTAR®, FUTAR® FAST



Futar® è un silicone A elastomerico iniettabile per la registrazione oclusale con durezza finale elevata.



Precisione

- L'elevata durezza finale (Shore A 90) minimizza l'effetto gommoso nel posizionamento dei modelli in laboratorio.

Comodità di lavoro

- Maneggevole e molto facile da tagliare con il bisturi.

Stabile

- Elevata tissotropia, quindi il materiale non defluisce negli spazi interdentali, ma rimane stabile sul dente, rimozione dal cavo orale semplice.

Moderne caratteristiche di presa

- Set Regular: tempo di lavorazione confortevole (30 secondi), tempo di permanenza nel cavo orale breve (90 secondi) per comodità d'uso.
- Set Fast: tempo di lavorazione breve (15 secondi), permanenza nel cavo orale brevissima (45 secondi): in 1 solo minuto l'impronta è pronta.



Futar® tempo di lavorazione 30 secondi

- + Registrazione oclusale (arcata dentale intera)
- + Caricamento della forcilla oclusale
- + Registrazione (generale)
- + Registrazione in ortodonzia
- + Registrazione oclusale (segmento)

Futar® Fast tempo di lavorazione 15 secondi

- + Registrazione oclusale (segmento)
- + Caricamento della forcilla oclusale
- + Registrazione (generale)
- + Registrazione in ortodonzia
- + Registrazione oclusale (arcata dentale intera)

+ molto raccomandato

+ raccomandato



Puntali di miscelazione, verde,
100 pz.

Pistola erogatrice



p. 54

p. 55

Futar®

50 ml **Intro pack** 1:1 1 cartuccia da 50 ml,
6 puntali di miscelazione, verde

100 ml **Normal pack** 1:1 2 cartucce da 50 ml,
6 puntali di miscelazione, verde

500 ml **Bonus pack** 1:1 10 cartucce da 50 ml,
30 puntali di miscelazione, verde

Futar®

REF 11908

REF 11912

REF 28277

Futar® **Fast**

REF 11925

REF 11926

REF 28276



FUTAR® D, FUTAR® D FAST



Futar® D è un silicone A elastomerico iniettabile per la registrazione oclusale con durezza finale ultraelevata.



Precisione

- La durezza finale ultraelevata (Shore D 43) evita ogni effetto gommoso nel posizionamento dei modelli in laboratorio.

Comodità di lavoro

- Facile manipolazione e ottima lavorabilità con la fresa.

Stabile

- Elevata tissotropia, quindi il materiale non defluisce negli spazi interdentali, ma rimane stabile sul dente, rimozione dal cavo orale semplice.

Moderne caratteristiche di presa

- Set Regular: tempo di lavorazione confortevole (30 secondi), permanenza breve nel cavo orale (90 secondi) per comodità d'uso.
- Set Fast: breve tempo di lavorazione (15 secondi), permanenza nel cavo orale brevissima (45 secondi): in 1 solo minuto l'impronta è pronta.



Futar® D tempo di lavorazione 30 secondi

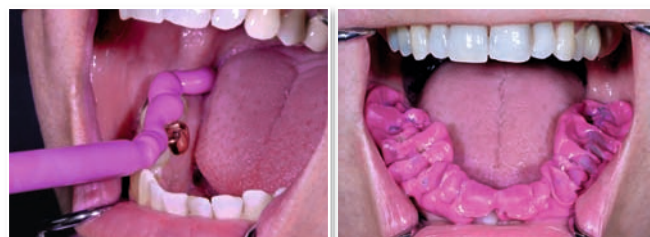
- + Registrazione oclusale (arcata dentale intera)
- + Caricamento della forcilla oclusale
- + Registrazione (generale)
- + Registrazione in ortodonzia
- + Registrazione oclusale (segmento)

Futar® D Fast tempo di lavorazione 15 secondi

- + Registrazione oclusale (segmento)
- + Caricamento della forcilla oclusale
- + Registrazione (generale)
- + Registrazione in ortodonzia
- + Registrazione oclusale (arcata dentale intera)

+ molto raccomandato

+ raccomandato



Puntali di miscelazione, verde, 100 pz.

Pistola erogatrice



p. 54

p. 55

Futar® D

50 ml **Intro pack** 1:1 1 cartuccia da 50 ml, 6 puntali di miscelazione, verde

100 ml **Normal pack** 1:1 2 cartucce da 50 ml, 6 puntali di miscelazione, verde

500 ml **Bonus pack** 1:1 10 cartucce da 50 ml, 30 puntali di miscelazione, verde

Futar® D

REF 11939

REF 11932

REF 28278

Futar® D **Fast**

REF 11960

REF 11961

REF 28279



FUTAR® CUT & TRIM FAST



Futar® Cut & Trim Fast è un silicone A ultraduro, a presa ultrarapida per la registrazione oclusale.



Precisione

- La durezza finale ultraelevata (Shore D 35) evita ogni effetto gommoso nel posizionamento dei modelli in laboratorio.

Flessibilità nel lavoro

- Con la fresa o con il bisturi, Futar® Cut & Trim Fast è facile e semplice da lavorare.
- Scannerizzabile per l'impiego CAD/CAM.

Risparmio di tempo

- Tempo di lavorazione di 15 secondi per il riempimento dei denti con tempo di presa rapidissimo di 45 secondi: L'impronta è pronta in 1 solo minuto.

Meno scarti di materiale

- Grazie all'impiego di miscelatori più corti, di colore giallo, con ogni cartuccia si possono realizzare tre impronte in più.



Futar® Cut & Trim Fast tempo di lavorazione 15 secondi

- + Registrazione oclusale (segmento)
- + Caricamento della forcilla oclusale
- + Registrazione oclusale scannerizzabile
- + Registrazione in ortodonzia
- + Registrazione oclusale (arcata dentale intera)

+ molto raccomandato

+ raccomandato



Puntali di miscelazione, giallo,
100 pz.

Pistola erogatrice



p. 54

p. 55

50 ml **Intro pack** 1:1
1 cartuccia da 50 ml,
8 puntali di miscelazione, giallo

100 ml **Normal pack** 1:1
2 cartuccia da 50 ml,
8 puntali di miscelazione, giallo

500 ml **Bonus pack** 1:1
10 cartuccia da 50 ml,
40 puntali di miscelazione, giallo

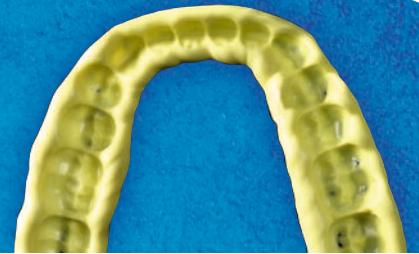
Fast >>> REF 11976

Fast >>> REF 11975

Fast >>> REF 28275



FUTAR® D SLOW



Futar® D Slow è un silicone A elastomerico iniettabile per la registrazione oclusale, con durezza finale ultraelevata e tempo di lavorazione extralungo.



Precisione

- La durezza finale ultraelevata (Shore D 43) evita ogni effetto gommoso nel posizionamento dei modelli in laboratorio.

Comodità di lavoro

- Facile manipolazione e ottima lavorabilità con la fresa.

Stabile

- Elevata tissotropia, quindi il materiale non defluisce negli spazi interdentali, ma rimane stabile sul dente.

Possibilità d'impiego versatili

- Con un tempo di lavorazione di 90 secondi, Futar® D Slow garantisce molto tempo ad es. per la registrazione oclusale miocentrica, la riproduzione individuale dei margini, come materiale di fissaggio o di isolamento in combinazione con altri siliconi A nell'implantologia o in tutti quei casi in cui è richiesto, in studio o in laboratorio, un silicone A particolarmente duro.



100 ml **Normal pack** 1:1 
2 cartucce da 50 ml, 6 puntali di miscelazione, verde

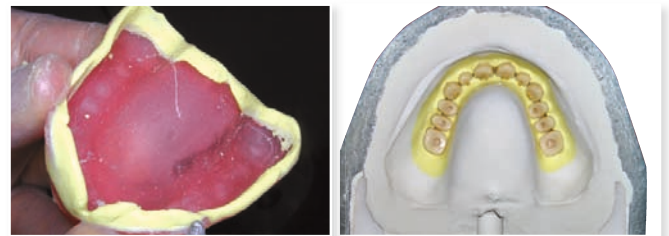
REF 11951



Futar® D Slow tempo di lavorazione 90 secondi

- + Registrazione oclusale (impegnativa)
- + Registrazione oclusale miocentrica
- + Riproduzione funzionale dei margini
- + Registrazione oclusale (arcata dentale intera)
- + Registrazione (generale)
- + Registrazione in ortodonzia

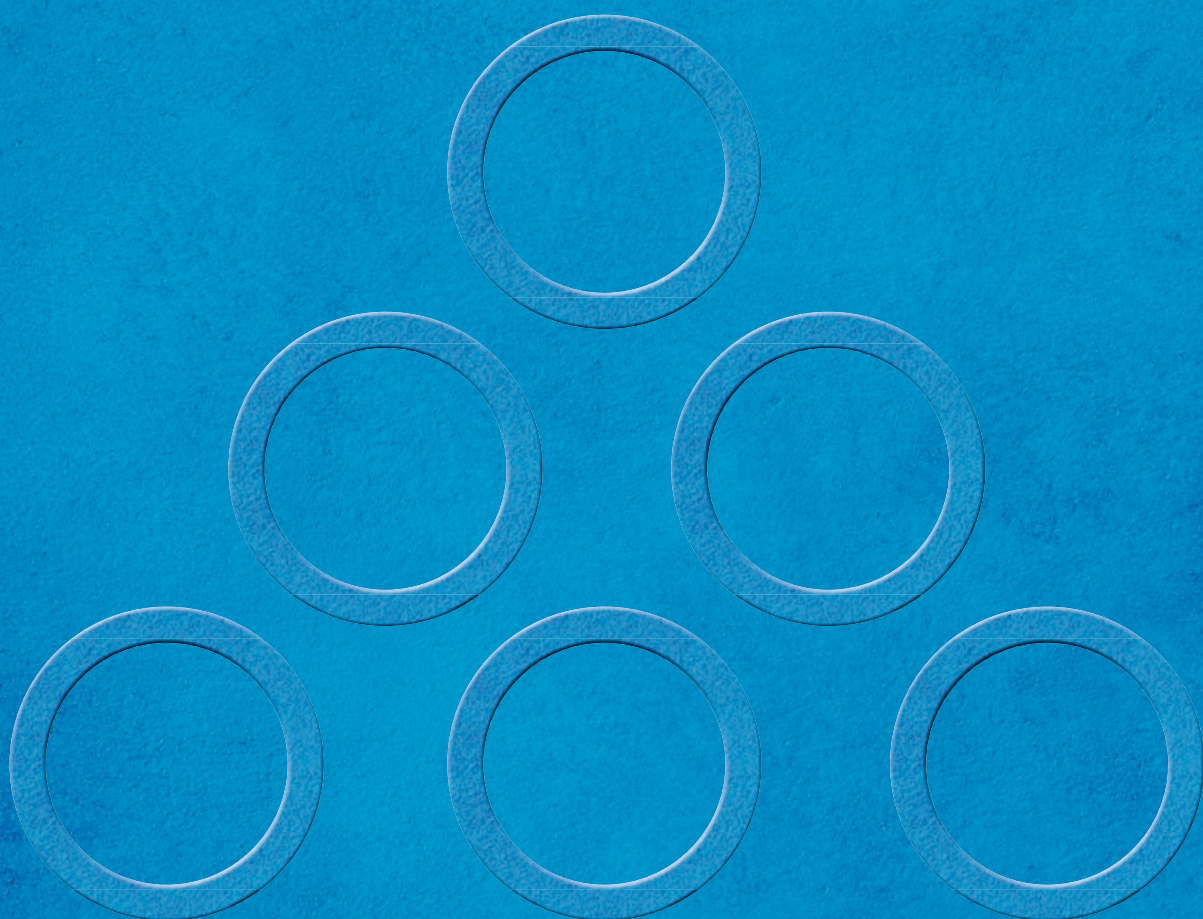
- + molto raccomandato
- + raccomandato



Puntali di miscelazione, verde,
100 pz.
Pistola erogatrice



p. 54
p. 55





MATERIALI PER RESTAURI

VISALYS® TEMP

Pagina 39

VISALYS® CEMCORE

Pagina 41

VISALYS® CORE

Pagina 43





COOOSI RESISTENTE
È VISALYS[®] TEMP



VISALYS® TEMP



Visalys® Temp è un materiale per corone e ponti provvisori, a breve e lungo termine, straordinariamente stabili e resistenti alla rottura a base di un composito acrilico multifunzionale. Visalys® Temp è adatto per la realizzazione di corone provvisorie, corone parziali, ponti, inlay, onlay e veneer provvisori.



Straordinariamente stabile e resistente alla rottura

- Valori particolarmente alti per quanto riguarda resistenza all'impatto, resistenza alla flessione, resistenza diametrale alla trazione e modulo E.
- Clienti soddisfatti grazie al numero nettamente inferiore di rotture e riparazioni.
- Utilizzabile anche per provvisori a lungo termine (> 4 settimane).

Semplicità di utilizzo

- Fa risparmiare tempo prezioso: superficie liscia ed elevata lucentezza, anche senza lucidatura.
- Lavorazione gradevole: strato lubrificante minimo, preciso da fresare, minima produzione di polveri.

Elevata qualità estetica

- La traslucenza e l'opalescenza a imitazione del dente permettono di creare, grazie all'effetto camaleonte, un'integrazione ottimale nella dentatura esistente.
- Fluorescenza naturale; disponibile in tre colori.
- Adatto anche per provvisori estetici particolarmente complessi dei denti anteriori.

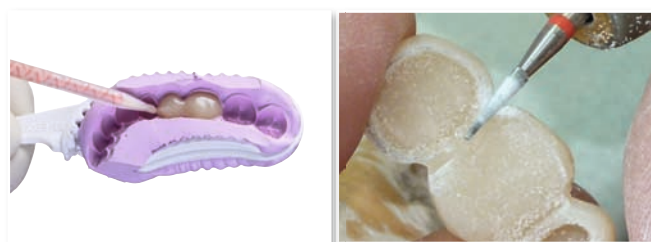


Visalys® Temp

- + Provvisorio per 4 settimane
- + Provvisorio a lungo termine

+ molto raccomandato

+ raccomandato



Puntali di miscelazione,
azzurro-arancione, 50 pz.
Pistola erogatrice

p. 54

p. 55



Visalys® Temp	50 ml	Normal pack	1:10	250 ml	Bonus pack	1:10
		Cartuccia da 50 ml, 15 puntali di miscelazione, azzurro-arancione			5 cartucce da 50 ml, 15 puntali di miscelazione, azzurro-arancione	
Colore A1		REF 13780		—		
Colore A2		REF 13781		REF 13794		
Colore A3		REF 13782		REF 13795		



NOVITÀ



CO²Osì **2 IN 1**
È **VISALYS[®] CEMCORE**



KETTENBACHDENTAL

Simply intelligent



VISALYS® CEMCORE



Visalys® CemCore è un materiale adesivo a polimerizzazione duale per il fissaggio e per la ricostruzione del moncone. Grazie all'esclusiva Active-Connect-Technology (ACT), Visalys® CemCore consente di ottenere un'adesione ottimizzata, mostrando al contempo un'eccezionale stabilità anche senza matrice.



2 in 1: 1 prodotto, 2 indicazioni

- Per il fissaggio di tutti i restauri, anche nella regione anteriore ad alta valenza estetica
- Per la ricostruzione di monconi, anche in situazioni complesse.

Adesione elevata che dura nel tempo e ricostruzione affidabile del moncone

- Pur mantenendo l'idrofobia necessaria per un materiale di ricostruzione dei monconi, questo prodotto garantisce un'adesione elevata che dura nel tempo grazie all'esclusiva Active-Connect-Technology (ACT) con catalizzatore di trasferimento di fase integrato.
- Speciali agenti reticolanti conferiscono a Visalys® CemCore un'elevata stabilità per la ricostruzione dei monconi, a fronte di un'ottima scorrevolezza durante l'inserimento del restauro.

Lavoro agevole

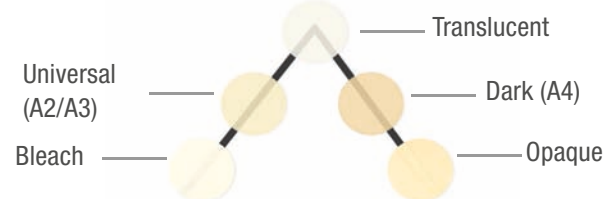
- Visalys® CemCore è a polimerizzazione duale e garantisce una polimerizzazione sicura anche in siti non accessibili alla luce.
- La ricostruzione dei monconi può essere eseguita senza problemi anche senza matrice.
- Il prodotto scorre in modo ottimale sotto il restauro e gli eccessi possono essere facilmente rimossi grazie alla fotopolimerizzazione iniziale controllabile con precisione.
- Visalys® CemCore presenta una più elevata radiopacità rispetto allo smalto e alla dentina ed è pertanto ben visibile.
- Naturalmente privo di bisfenolo A.



Visalys® CemCore

- + Fissaggio
- + Ricostruzione del moncone

- + molto raccomandato
- + raccomandato



Puntale di miscelazione, azzurro, smussato, 50 pz.

Puntale di miscelazione, azzurro, appuntito, 50 pz.

Intraoral tips, trasparente

Endo tips, trasparente



p. 54



p. 54



p. 54



p. 54



Visalys® CemCore

Starter pack

1 siringa automiscelante da 2,5 ml,
1 Visalys® Tooth Primer da 2 ml,
1 Visalys® Restorative Primer da 2 ml,
puntali di miscelazione, azzurro,
appuntiti/smussati da 5 pz., 3 Intraoral
tips, 2 Endo tips

REF 13570

Normal pack

1 siringa automiscelante da
5 ml, puntali di miscelazione,
azzurro, appuntiti/smussati
da 10 pz., 6 Intraoral tips,
4 Endo tips

REF 13572
REF 13573
REF 13574
REF 13575
REF 13576

Visalys® CemCore Try In Paste

1 siringa da 1,4 ml,
5 puntali di applicazione

REF 13592
REF 13593
REF 13590
REF 13591
REF 13594

Universal (A2/A3)
Opaque
Translucent
Bleach
Dark (A4)

Visalys® Tooth Primer

1 flacone da 4 ml

REF 13580

Visalys® Restorative Primer

1 flacone da 4 ml

REF 13581



COOOsì STABILE
È VISALYS® CORE



VISALYS® CORE



Visalys® Core è un materiale contenente fluoruro, radiopaco, a polimerizzazione duale per la ricostruzione del moncone e il fissaggio di perni radicolari con l'esclusiva Active-Connect-Technology (ACT).



Adesione sicura per restauri di lunga durata

- L'esclusiva Active-Connect-Technology (ACT) consente di ottenere un'adesione sicura anche con adesivi fotopolimerizzanti monofase. Visalys® Core aderisce perfettamente con adesivi fotopolimerizzanti o a polimerizzazione duale, monofase e plurifase – quindi è possibile usarlo con l'adesivo consueto.
- Le sovrastrutture con Visalys® Core sono resistenti alla pressione e stabili e costituiscono un affidabile monoblocco formato da perno radicolare e moncone.

Successo anche in situazioni complesse

- Visalys® Core è a polimerizzazione duale, garantisce cioè sovrastrutture stabili e affidabili anche in siti non accessibili alla luce.

Due indicazioni, un solo materiale

- Per ricostruzione di monconi e fissaggio di perni radicolari.

Lavoro più agevole

- Visalys® Core è facilmente applicabile con poca forza direttamente nella cavità.
- Visalys® Core fluisce bene nel canale radicolare e, ciononostante, è perfettamente stabile nella ricostruzione del moncone e semplice da modellare, anche senza matrice.
- Visalys® Core può essere rifinito con precisione e analogamente alla dentina. Fotopolimerizzazione in soli 20 secondi.

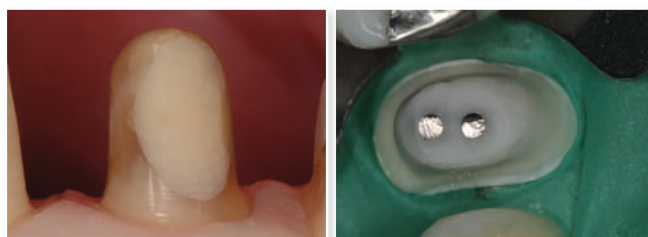


Visalys® Core

- + Ricostruzione del moncone
- + Fissaggio di perni radicolari

+ molto raccomandato

+ raccomandato



Puntali di miscelazione, marrone, 50 pz.

Puntali di miscelazione, giallo, corti, 50 pz.

Intraoral tips, giallo

Endo tips, trasparente

Pistola erogatrice



p. 54

p. 54

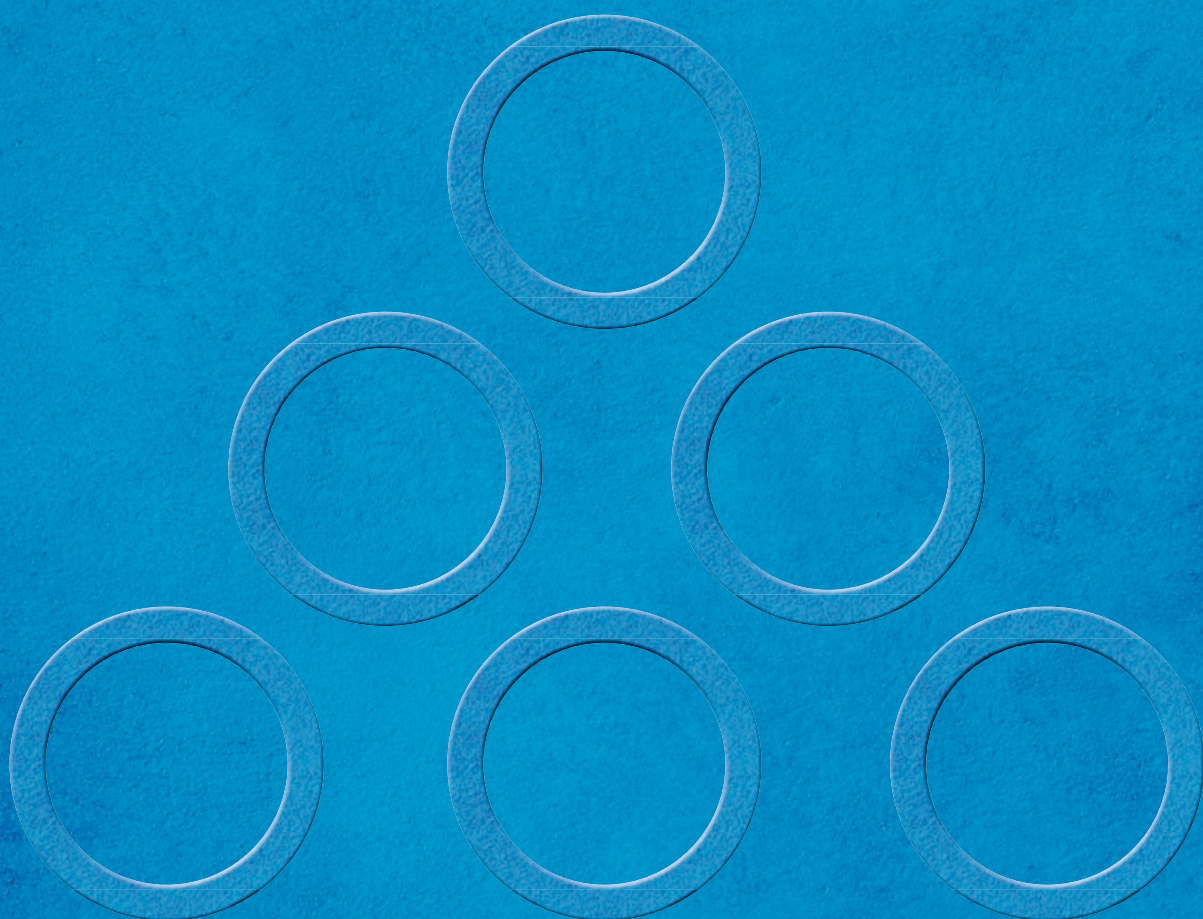
p. 54

p. 54

p. 55



	Siringa automiscelante		Cartuccia
Visalys® Core	5 ml Intro pack 1:1	10 ml Normal pack 1:1	25 ml Normal pack 1:1
	siringa automiscelante da 5 ml, 10 puntali di miscelazione, marrone, 5 Intraoral tips, 5 Endo tips, pestello	2 siringhe automiscelanti da 5 ml, 20 puntali di miscelazione, marrone, 10 Intraoral tips, 10 Endo tips, 2 pestelli	cartuccia da 25 ml, 20 puntali di miscelazione, marrone, 20 Intraoral tips
Bianco	REF 13866	REF 13860	REF 13870
Dentina	REF 13865	REF 13861	REF 13871





ALTRI PRODOTTI

MUCOPREN® SOFT

Pagina 47

PANASIL® LAB PUTTY

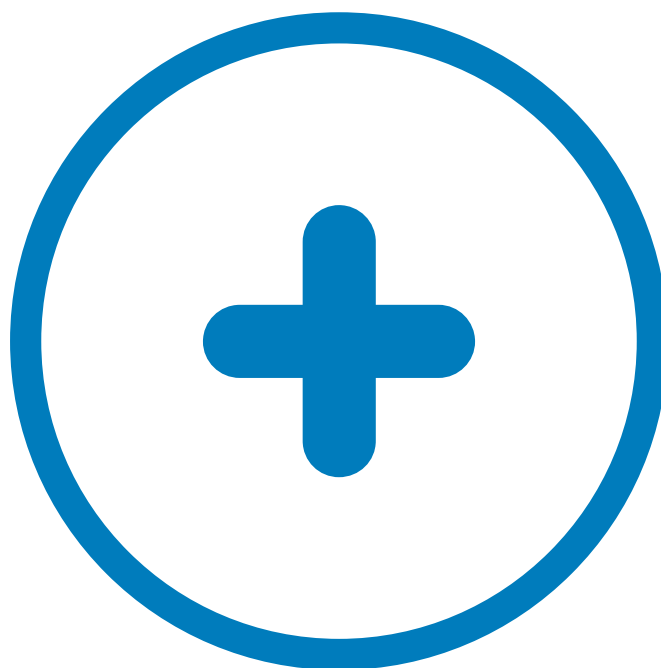
Pagina 49

MULTI TRAYS

Pagina 48

ORTHOSKAVIDENT® C

Pagina 50





COOOsì ADESIVO
È **MUCOPREN[®]** SOFT



MUCOPREN® SOFT



Mucopren® Soft è un materiale per la ribasatura morbida permanente a base di silicone A per l'uso diretto o indiretto.



Lavorazione comoda

- Chairside, da applicare direttamente alla poltrona in pochi minuti.
- Mucopren® Soft può essere lavorato semplicemente con bisturi e fresa.

Elevato comfort per il paziente

- La superficie del silicone, particolarmente liscia e idrofoba, protegge contro la contaminazione batterica.
- Elasticità durevole.

Lunga durata

- Eccezionale aderenza, la protesi non si stacca.
- Elevata resistenza allo strappo, lunga durata d'uso.



Mucopren® Soft

- + Ribasatura diretta
- + Ribasatura indiretta

+ molto raccomandato

+ raccomandato



Puntali di miscelazione, verde, 100 pz.

Puntali di miscelazione, azzurro, 60 pz.

Pistola erogatrice



p. 54



p. 54



p. 55

Mucopren® Soft

Set base:

50 ml Mucopren Soft,
50 ml Mucopren silicone sigillante,
10 ml Mucopren adesivo,
7 puntali di miscelazione, verde,
20 puntali di miscelazione, azzurro,
1 portapennelli, 20 pennelli monouso,
1 fresa in acciaio, accessori

REF 28105

100 ml **Normal pack** 1:1
2 Mucopren Soft da 50 ml,
6 puntali di miscelazione, verde

REF 15687

Silicone sigillante

50 ml **Normal pack** 1:1
1 Mucopren silicone sigillante da 50 ml, 10 puntali di miscelazione, azzurro

REF 15686

Adesivo

10 ml **Normal pack**
Mucopren® adesivo da 10 ml

REF 14203



MULTI TRAY



Portaimpronta **parziale** in plastica, monouso per impronte anatomiche e/o di precisione.



Economicità e risparmio di tempo

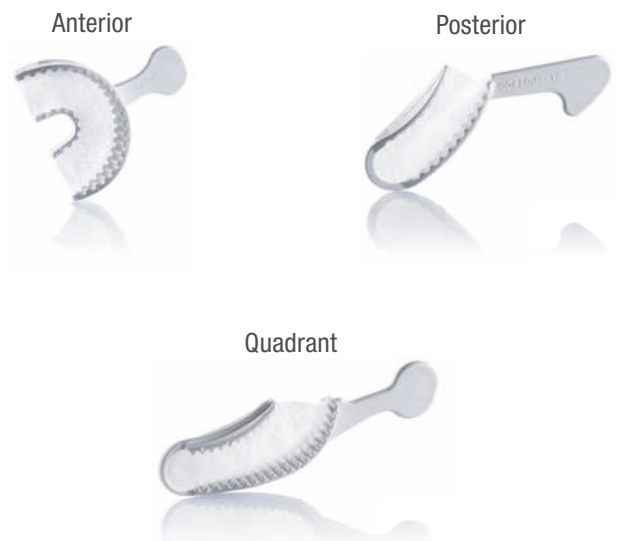
- Riunisce tre fasi di lavoro in una (impronta, controimpronta e registrazione oclusale).
- Non sono necessarie adesivi.
- Scannerizzabile.

Maneggevole e versatile

- Indicato per inlay/onlay o corone singole.
- Margine del portaimpronta stabile, scanalato, per un'elevata stabilità; garza sottile, mobile e resistente allo strappo per ottimi risultati di impronta.



Silginat®:	p. 11
Identium®:	p. 14-15
Panasil® monophase Medium:	p. 24
Panasil® tray:	p. 23



Anterior 30 pezzi	Posterior 50 pezzi	Quadrant 30 pezzi
REF 17752	REF 17750	REF 17753



PANASIL® LAB PUTTY



Panasil® lab Putty è un materiale per addizione impastabile a elevata viscosità, a base di vinilpolisilossano, con elevata durezza finale; ideale per realizzare mascherine e valli occlusali. È possibile realizzare facilmente anche altri lavori odontotecnici, ad esempio produzione di modelli per riparazioni di fratture e crepe.



Uso efficace

- Dosaggio preciso e semplice, non si attacca, facilmente impastabile.

Lavorazione comoda

- Tempo di presa particolarmente breve (6 minuti a 23 °C).
- Fissaggio preciso dei denti nella mascherina grazie all'elevata durezza finale (durezza Shore A 85).

Tutti i vantaggi di un silicone A

- Precisione dimensionale, elevata riproduzione dei dettagli, variazione dimensionale lineare $\leq -0,1\%$.

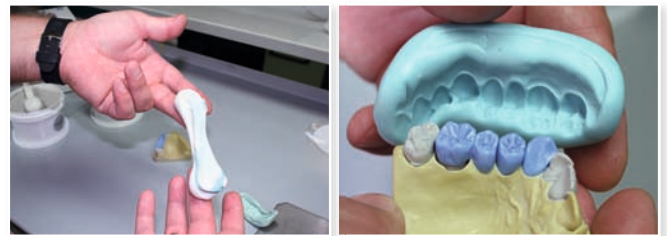



Panasil® lab Putty

- + Materiale per mascherine
- + Materiale per valli occlusali
- + Riparazione di fratture
- + Riparazione di crepe

+ molto raccomandato

+ raccomandato



10 kg **Economy pack** 1:1 
 1 massa catalizzatore da 5 kg,
 1 massa base da 5 kg, 2 cucchiari dosatori

REF 11153



ORTHOSKAVIDENT® C



Orthoskavident® C è un liquido per la pulizia e l'asciugatura di cavità e monconi preparati. Idoneo per tutte quelle applicazioni esterne eseguite in studio odontoiatrico che richiedono superfici pulite e prive di grassi.



Maneggevolezza

- Orthoskavident® C nel flacone in vetro da 150 ml è semplice da applicare e facile da lavorare.

Uso polivalente

- Adatto per tutte le applicazioni esterne che richiedono superfici pulite e prive di grassi, ad es. rimozione dello strato lubrificante dalla superficie dei denti preparati prima dell'inserimento di protesi fisse o prima dell'applicazione di otturazioni, reinserimento o riparazione di faccette danneggiate nel cavo orale.
- Sigillatura di denti, incollaggio di bracket in ortodonzia ecc.



Orthoskavident® C

- + Pulizia e asciugatura di cavità e monconi preparati.

- + molto raccomandato
- + raccomandato



150 ml **Normal pack**
Flacone da 150 ml

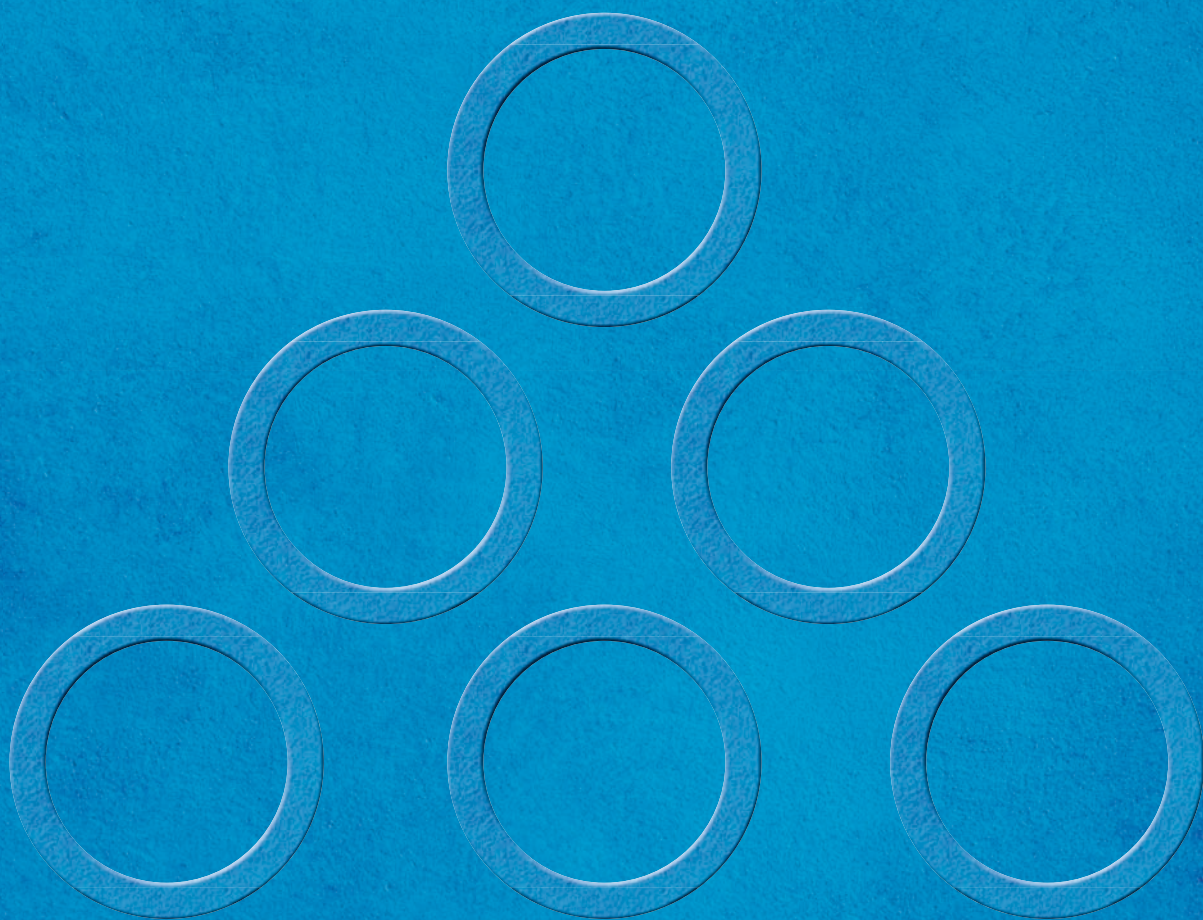


REF 13063

450 ml **Economy pack**
3 flaconi da 150 ml



REF 13065





ACCESSORI

ADESIVI

Pagina 53

SYMPRESS

Pagina 56

**SISTEMI PER
MISCELAZIONE**

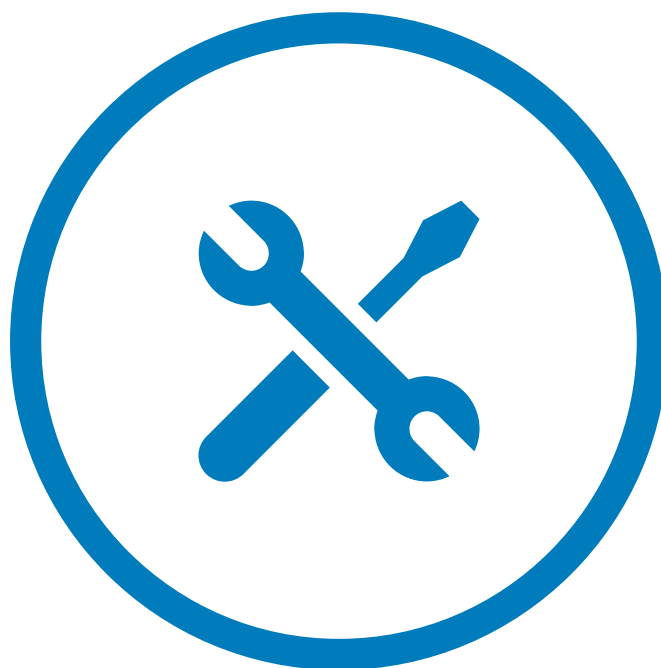
Pagina 54

**DISPOSITIVI PER
MISCELAZIONE**

Pagina 57

APPLYFIX®

Pagina 55





ADESIVI



Per garantire un'aderenza ottimale fra il portaimpronta e il materiale da impronta, si raccomanda l'uso di un adesivo adatto alla composizione chimica del materiale. I materiali sono contenuti in flaconi di vetro: buon controllo visivo, semplicità di applicazione, evaporazione rapida.



Presenza ottimale dell'impronta nel portaimpronta

- Adesivo e materiale da impronta sono armonizzati come composizione chimica.

Identium® Adhesive

- Particolarmente idoneo per il materiale da impronta Vinylsiloxanether® (Identium®).

Panasil® adesivo

- Particolarmente idonea per tutti i materiali da impronta per addizione (silicone A), ad es. Panasil®.

Reto® adesivo

- Particolarmente idonea per tutti i materiali da impronta per condensazione (silicone C), ad es. Lastic®.

Mucopren® adesivo

- Adesione ottimale di Mucopren® Soft alle protesi in resina.
- Previene la formazione di fessure tra la resina della protesi e il silicone della ribasatura.



Identium® Adhesive
Flacone da 10 ml

REF 14204

Panasil® adesivo
Flacone da 10 ml

REF 14101

Reto® adesivo
Flacone da 10 ml

REF 16201

Mucopren® adesivo
Flacone da 10 ml

REF 14203



SISTEMI PER MISCELAZIONE

Puntale di miscelazione, giallo, Ø 4,2 mm

Materiali per impronta:

Panasil® initial contact X-Light
 Panasil® initial contact Light
 Panasil® contact plus X-Light
 Identium® Light

Materiali per registrazione oclusale:

Futar® Cut & Trim Fast

100 pezzi REF 17240

500 pezzi REF 17242



Puntale di miscelazione, giallo, corto, Ø 4,2 mm

Materiale per ricostruzione di monconi (cartuccia da 25 ml):

Visalys® Core

50 pezzi REF 17230



Puntale di miscelazione, verde, Ø 6,5 mm

Materiali per impronta:

Panasil® monophase Medium
 Panasil® initial contact Regular
 Panasil® contact two in one Light

Materiali per registrazione oclusale:

Futar®
 Futar® Fast
 Futar® D
 Futar® D Fast
 Futar® D Slow

Materiale per ribasatura morbida:

Mucopren® Soft

50 pezzi REF 17234

100 pezzi REF 17235

500 pezzi REF 01139



Miscelatori dinamici, azzurro per:

cartucce grandi da 380 ml

45 pezzi REF 17900



Puntale di miscelazione, azzurro, Ø 3,2 mm

Materiale per ribasatura morbida:

Mucopren® silicone sigillante

60 pezzi REF 17217



Puntale di miscelazione, azzurro-arancione, Ø 3,2 mm

Materiale per corone/ponti provvisori:

Visalys® Temp

50 pezzi REF 13789



Puntale di miscelazione, azzurro, Ø 2,5 mm

Materiale di fissaggio e ricostruzione monconi:

Visalys® CemCore

50 pz., smussati REF 17238

50 pz., appuntiti REF 17236



Puntale di miscelazione, marrone, Ø 2,5 mm

Materiale per ricostruzione di monconi
 (doppia siringa da 5 ml):

Visalys® Core

50 pezzi REF 17232



Intraoral tips, giallo, Ø 1,0 mm

per puntali di miscelazione
giallo, Ø 4,2 mm

50 pezzi REF 17225

96 pezzi REF 17222



Intraoral tips, trasparente, Ø 1,0 mm

per puntali di miscelazione
verde, Ø 6,5 mm

96 pezzi REF 17221



Intraoral tips, trasparente, Ø 1,2 mm

per puntali di miscelazione
azzurro, smussati, Ø 2,5 mm
marrone, Ø 2,5 mm

50 pezzi REF 17223



Endo tips, trasparente, Ø 0,9 mm

per puntali di miscelazione
azzurro, smussati, Ø 2,5 mm
marrone, Ø 2,5 mm

50 pezzi REF 17224





APPLYFIX®



La linea **Applyfix®** comprende pistole manuali e siringhe per il dosaggio e l'applicazione di moderni materiali da impronta. I prodotti in plastica possono essere facilmente disinfettati per le massime esigenze igieniche e sono di forma ergonomica e compatta, quindi di facile ed efficace applicazione.



Applyfix® 4

- Pistola erogatrice in plastica per cartucce da 50 ml in rapporto 1:1/2:1.
Per: Identium®, Panasil®, Futar® e Mucopren® Soft.

Applyfix® 5

- Siringa di applicazione in plastica (con puntali di ricambio) per l'applicazione esatta di materiali da impronta iniettabili.
Per: Identium®, Panasil®, Lastic®.

Applyfix® 6

- Pistola erogatrice in plastica per cartucce da 50 ml in rapporto 4:1/10:1.
Per: Visalys® Temp.

Applyfix® 8

- Pistola erogatrice in plastica per cartucce da 25 ml in rapporto 1:1/2:1.
Per: Visalys® Core.



<p>Applyfix® 4</p> <p>per cartucce da 50 ml 1:1/2:1</p>	<p>Applyfix® 5</p> <p>2 siringhe di applicazione in plastica, 12 puntali di ricambio + accessori</p>	<p>Applyfix® 6</p> <p>per cartucce da 50 ml 4:1/10:1</p>	<p>Applyfix® 8</p> <p>per cartucce da 25 ml 1:1/2:1</p>	<p>Puntali di ricambio</p> <p>per Applyfix® 5, 50 pezzi</p>
REF 17203	REF 17204	REF 17208	REF 17212	REF 17207



SYMPRESS



Dispositivi elettrici di dosaggio e miscelazione per la miscelazione automatica dei materiali da impronta del **Sistema Kettenbach Plug & Press®** e di sistemi simili nel rapporto di miscelazione 5:1 (materiali per impronte in buste sigillate o cartucce grandi).



Dosaggio esatto e omogeneo

- Miscelazione senza bolle per ottimi risultati di impronta.
- Precisione nel dosaggio del materiale necessario: solo la quantità di materiale che serve.

Igiene e riproducibilità

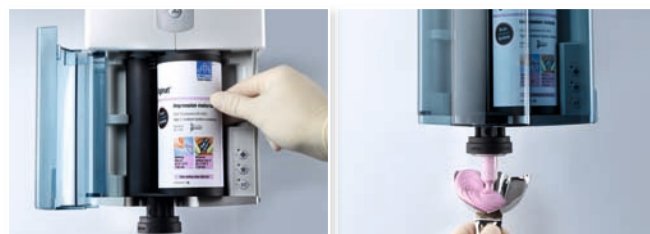
- Dosaggio standardizzato e miscelazione “a pulsante”, indipendentemente dall'operatore.
- Processi elettrici semplici e igienici che sostituiscono il lavoro manuale.

Velocità di avanzamento selezionabile

- Avanti/indietro automatico.
- Velocità di avanzamento separate per il riempimento del portaimpronta o della siringa.

Tecnica affidabile con garanzia

- Uso semplice e sicuro.
- Apparecchi rispondenti alla tecnica più moderna, con 3 anni di garanzia del produttore.



Sympress	Supporto parete per Sympress	Sportello dispositivo per Sympress	Piastra di pressione per Sympress	Presa elettrica per Sympress
REF 35910	REF 35908	REF 35905	REF 35906	REF 35907



DISPOSITIVI PER MISCELAZIONE



Utile strumento per miscelazione manuale, ad es. di materiale in tubi o di putty al silicone C.



Spatola di miscelazione

- In acciaio inossidabile per materiali da impronta a bassa, media ed elevata viscosità.

Blocco miscelatore universale

- Misure: 210 x 148 mm, rivestito
- Per la semplice miscelazione di materiali in tubi o putty con catalizzatori in pasta.



Lastic®

p. 29



Spatola di miscelazione

REF 17501

Blocco miscelatore universale

Pellicola da 5 x 20

REF 14603

APPLICAZIONE IDENTIUM® HEAVY E IDENTIUM® LIGHT



1

Scelta del portaimpronta

Nell'arcata superiore si rileva la larghezza sul *tuber maxillae* e nell'arcata inferiore sul *tuberculum alveolare mandibulae*.



2

Preparazione del portaimpronta

Applicare l'adesivo 5 minuti prima della presa dell'impronta. (Seguire le istruzioni del produttore!)



Identium® adesivo (per **Vinylsiloxan-ether®**)

Utilizzare preferibilmente un portaimpronta chiuso. La distanza tra il bordo del portaimpronta e l'equatore dei denti dovrebbe essere almeno pari a 3 volte la profondità del sottosquadro.

Attenzione: utilizzare esclusivamente l'adesivo raccomandato per il materiale da impronta. In caso di portaimpronta perforato, utilizzare un adesivo!

3

Valutazione delle condizioni del cavo orale

Eliminazione di sottosquadri marcati (ad es. elementi di ponti, spazi interdentali molto larghi).



Cera o altri materiali di riempimento

4

Creare buone condizioni per l'impronta

Allargare il solco gengivale e arrestare l'eventuale sanguinamento. In caso di margine della preparazione sottogengivale, applicare i fili retrattori.



Attenzione: Se si utilizzano astringenti e altre soluzioni, prestare attenzione a eventuali interazioni. Se necessario, eseguire prove preliminari.

5

Pulire i monconi preparati

Rimuovere i residui di sangue, pulire e asciugare.



Sugi® o batuffoli di ovatta con **Orthoskavident® C**

Imbere un batuffolo di ovatta con **Orthoskavident® C**.

6

Miscelare il materiale da impronta

Preparare una miscela omogenea con **Identium® Heavy** e riempire il portaimpronta lasciando la punta del miscelatore nel materiale.



Identium® Heavy, **Sympress**

Quando si utilizza la cartuccia per la prima volta, prestare attenzione a ottenere una miscela omogenea. Si raccomanda di scartare, una sola volta, almeno i primi 3 cm.

7

Riempire completamente il portaimpronta con il materiale

Importante: Nel portaimpronta del mascellare superiore riempire con il materiale anche la zona del palato o applicare gli stop palatali.



Ad es. applicare stop in cera

Osservare il tempo di lavorazione!



8

Rimozione dei fili retrattori

A questo punto rimuovere i fili retrattori eventualmente posizionati.



9

Iniettare intorno alla preparazione

Applicare il materiale a bassa viscosità nel solco gengivale e intorno al moncone. Bagnare immediatamente la superficie dei denti.



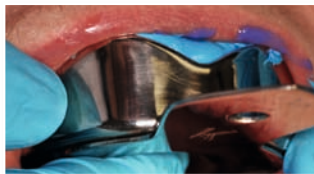
Identium® Light

Se si utilizza una cartuccia da 50 ml per la prima volta, erogare una piccola quantità di materiale per impronte fino a ottenere un'erogazione uniforme per quantità di entrambi i materiali. Osservare il tempo di lavorazione complessivo!

10

Inserimento nel cavo orale del paziente

Aumentando lentamente la pressione, introdurre il portaimpronta perpendicolarmente al piano di occlusione e tenerlo in posizione.

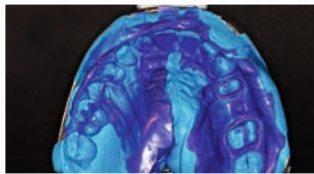


Attenzione: Non comprimere il portaimpronta! Non passare il portaimpronta all'assistente! Osservare il tempo di presa del materiale!

11

Rimozione dal cavo orale

Dopo la completa presa, rimuovere l'impronta, risciacquare sotto acqua corrente e asciugare.

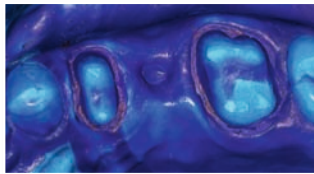


Estrarre l'impronta tenendo conto della direzione assiale. Un'eccessiva inclinazione può causare deformazioni permanenti.

12

Controllo dell'impronta

Controllo della riproduzione completa dei margini di preparazione e delle aree della mucosa circostante. Valutazione dei difetti eventualmente presenti.



13

Disinfettare l'impronta

Seguire le indicazioni del produttore.



Si raccomanda una disinfezione a immersione che consenta di bagnare completamente la superficie. Tenere conto di un tempo di azione di 10 minuti.

APPLICAZIONE DI PANASIL® BINETICS PUTTY CON PANASIL® INITIAL CONTACT X-LIGHT



1

Scelta del portaimpronta

Nell'arcata superiore si rileva la larghezza sul *tuber maxillae* e nell'arcata inferiore sul *tuberculum alveolare mandibulae*.



Utilizzare preferibilmente un portaimpronta chiuso. La distanza tra il bordo del portaimpronta e l'equatore dei denti dovrebbe essere almeno pari a 3 volte la profondità del sottosquadro.

2

Preparazione del portaimpronta

Applicare l'adesivo 5 minuti prima dell'impronta sul portaimpronta pulito e asciutto. (Seguire le istruzioni del produttore!)



Panasil® adesivo (per silicone A)

Attenzione: utilizzare esclusivamente l'adesivo raccomandato per il materiale da impronta. In caso di portaimpronta perforato, utilizzare un adesivo!

3

Valutazione delle condizioni del cavo orale

Eliminazione di sottosquadri marcati (ad es. elementi di ponti, spazi interdentali molto larghi).



Cera o altri materiali di riempimento

4

Creare buone condizioni per l'impronta

Allargare il solco gengivale e arrestare l'eventuale sanguinamento. In caso di margine della preparazione sottogengivale, applicare i fili retrattori.



Attenzione: Se si utilizzano astringenti e altre soluzioni, prestare attenzione a eventuali interazioni. Se necessario, eseguire prove preliminari.

5

Pulire i monconi preparati

Rimuovere i residui di sangue, pulire e asciugare.



Sugi® o batuffoli di ovatta con **Orthoskavident® C**

Imbevere un batuffolo di ovatta con **Orthoskavident® C**.

6

Miscelare il materiale da impronta

Preparare una miscela omogenea con **Panasil®** binetics Putty, lasciando la punta del miscelatore nel materiale.



Panasil® binetics Putty, Sympress

Quando si utilizza la cartuccia per la prima volta, prestare attenzione a ottenere una miscela omogenea. Si raccomanda di scartare, una sola volta, almeno i primi 3 cm.

7

Riempire completamente il portaimpronta con il materiale

Importante: Nel portaimpronta del massellare superiore riempire con il materiale anche la zona del palato o applicare gli stop palatali.



Panasil® binetics Putty

Durante il riempimento, prestare attenzione a premere leggermente il portaimpronta contro il materiale per ottenere la coalescenza del putty.

8

Inserimento nel cavo orale del paziente

Esercitando una leggera pressione, introdurre il portaimpronta caricato nel cavo orale del paziente e tenerlo in posizione.



Attenzione: Non premere il portaimpronta fino alla base dello stesso! Osservare il tempo di presa del materiale.



9

Estrazione e taglio dell'impronta preliminare

Eliminare con cura i sottosquadri, i setti interdentali e gli eccessi sul margine del portaimpronta. Applicare canali di deflusso e contrassegnare il centro dell'arcata.



10

Rimozione dei fili retrattori

Prima di eseguire la doppia impronta, rimuovere gli eventuali fili retrattori. In caso di tecnica a doppio filo, rimuovere soltanto il filo posizionato per ultimo.



11

Applicazione del materiale per correzioni

Inserire il materiale a viscosità molto bassa nell'impronta preliminare.



Panasil® initial contact X-Light

Se si utilizza una cartuccia da 50 ml per la prima volta, erogare una piccola quantità di materiale per impronte fino a ottenere un'erogazione uniforme per quantità di entrambi i materiali. L'uscita del puntale di miscelazione o di applicazione deve essere sempre nel materiale per evitare inclusioni d'aria.

12

Iniezione e riposizionamento

Applicare il materiale a bassa viscosità nel solco gengivale e intorno al moncone. Bagnare immediatamente la superficie dei denti. Riposizionare l'impronta preliminare.



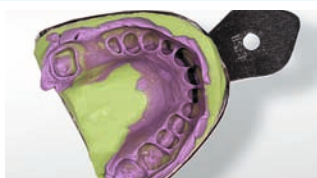
Panasil® initial contact X-Light

Dopo avere iniettato il materiale intorno al moncone, riposizionare immediatamente l'impronta preliminare. La temperatura del cavo orale accelera la presa.

13

Rimozione dal cavo orale

Dopo la completa presa, rimuovere l'impronta, risciacquare sotto acqua corrente e asciugare.



Estrarre l'impronta tenendo conto della direzione assiale. Un'eccessiva inclinazione può causare deformazioni permanenti.

14

Controllo dell'impronta

Controllo della riproduzione completa dei margini di preparazione e delle aree della mucosa circostante. Valutazione dei difetti eventualmente presenti.



Verificare la riproduzione ottimale dei dettagli dei margini della preparazione e delle aree limitrofe.

15

Disinfettare l'impronta

Seguire le indicazioni del produttore.



Si raccomanda una disinfezione a immersione che consenta di bagnare completamente la superficie. Tenere conto di un tempo di azione di 10 minuti.

APPLICAZIONE DI IDENTIUM® MEDIUM



1

Produzione di un portaimpronta individuale



Con la tecnica a portaimpronta aperto, prestare attenzione alle aperture per le viti di ritenzione dei pilastri per impronta. Rinforzare le aperture a camino.

2

Fissare i pilastri per impronta sugli impianti



Impiegando un portaimpronta aperto, le viti di ritenzione devono sporgere dalle perforazioni in misura sufficiente da garantire una buona accessibilità alle viti dopo l'impronta.

3

Preparazione del portaimpronta individuale

Applicare l'adesivo 5 minuti prima della presa dell'impronta. (Seguire le istruzioni del produttore!)



Identium® adesivo (per **Vinylsiloxanether®**)

Attenzione: utilizzare esclusivamente l'adesivo raccomandato per il materiale da impronta.

4

Valutazione delle condizioni del cavo orale

In presenza di dente residuo, eliminazione dei sottosquadri.



Cera o altri materiali di riempimento

5

Riempire la siringa di applicazione

Passare la siringa piena a chi esegue il trattamento e proseguire direttamente con la fase 6.



Applyfix® 5

Durante il riempimento evitare le inclusioni d'aria. Durante l'impiego di una siringa di applicazione, verificare che nella siringa non siano rimasti residui di materiali per impronta di altro tipo. Dopo l'iniezione, inserire direttamente il portaimpronta caricato. La temperatura del cavo orale accelera la presa del materiale.

6

Miscelare il materiale da impronta

Preparare una miscela omogenea con **Identium®** Medium e riempire il singolo portaimpronta lasciando la punta del miscelatore nel materiale per evitare la formazione di bolle d'aria.



Identium® Medium, Sympress

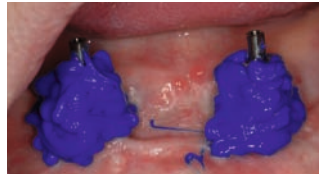
Quando si utilizza la cartuccia per la prima volta, prestare attenzione a ottenere una miscela omogenea. Si raccomanda di scartare, una sola volta, almeno i primi 3 cm.



7

Iniettare intorno ai pilastri per impronta

I pilastri devono essere bagnati completamente dal materiale.



Identium®
Medium

Osservare il tempo di lavorazione complessivo! Lasciare la punta del miscelatore nel materiale per evitare la formazione di bolle d'aria.

8

Inserimento nel cavo orale ed estrazione

Introdurre il portaimpronta caricato nel cavo orale e tenerlo in posizione fino alla presa. Con la tecnica a portaimpronta aperto, prima dell'estrazione allentare le viti di ritenzione dei pilastri di trasferimento. Pulire e asciugare l'impronta.

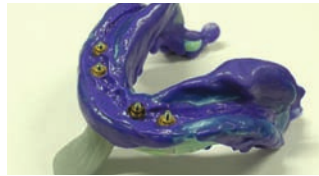


Attenzione: Non passare il portaimpronta all'assistente! Osservare il tempo di presa del materiale! Non premere il portaimpronta fino alla base dello stesso.

9

Controllo ed eventuale riposizionamento dei pilastri per impronta

Controllare la corretta posizione dei pilastri di trasferimento.



10

Disinfettare l'impronta

Seguire le indicazioni del produttore.



Si raccomanda una disinfezione a immersione che consenta di bagnare completamente la superficie. Tenere conto di un tempo di azione di 10 minuti.

APPLICAZIONE DI VISALYS® TEMP



1

Produzione di un'impronta anatomica

Prima della preparazione, rilevare la situazione di partenza con un'impronta anatomica (se possibile). Scegliere il tipo idoneo di portaimpronta e materiale per impronta.



Portaimpronta (consigliamo un supporto anti-torsione senza perforazioni, per mantenere una pressione di ristagno elevata), materiale per impronta



Si raccomanda l'impiego di un silicone A, ad es. **Silginat®** (senza limiti di conservazione, può essere colato più volte, cioè richiede di produrre 1 sola impronta anatomica! Le elevate caratteristiche di stabilità dimensionale con recupero elastico permettono di ottenere risultati di precisione). Per piccoli lavori, i portaimpronta parziali (ad es. i Multi Tray di Kettenbach) fanno risparmiare tempo e denaro.

2

Lavorazione di un'impronta anatomica

Rifilare l'impronta anatomica con un bisturi; ridurre i setti interdentali che disturbano; controllare se è possibile riposizionare l'impronta senza inconvenienti.



Bisturi

Tagliare i setti interdentali nell'impronta; eventualmente contrassegnare con una tacca la linea mediana tra gli incisivi. Spalmare, ad es. con vaselina, i restauri adiacenti in composito già presenti per evitare che aderiscano.

3

Primo uso e impiego

Quando si attiva la cartuccia per la prima volta, accertarsi che i due componenti fuoriescano contemporaneamente. Questa simultaneità è necessaria solo al primo utilizzo, in seguito non serve più alcuno scarto.



Durante il regolare utilizzo, prima di riempire il portaimpronta, togliere una piccola quantità di materiale provvisorio per garantire una rapporto di miscelazione corretto.

4

Applicazione nell'impronta

Caricare partendo dalla superficie occlusale. Mantenere la punta del puntale di miscelazione sempre nel materiale per evitare le inclusioni d'aria. La quantità del materiale non deve superare il bordo della gengiva.



Visalys® Temp, Applyfix® 6 pistola erogatrice, puntale di miscelazione azzurro-arrancione

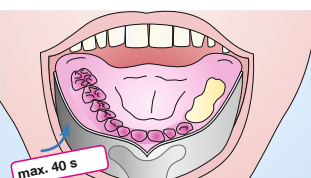
Consiglio: Prima di iniziare a caricare l'impronta, avviare il cronometro per poter controllare il tempo di lavorazione. Dopo aver caricato l'impronta, erogare sul dorso della mano quantata una quantità di materiale grande come un pisello; si potrà così controllare il grado di polimerizzazione fuori dal cavo orale.



5

Inserimento nel cavo orale del paziente

Entro 40 secondi dall'inizio della miscelazione, inserire nel cavo orale del paziente esercitando una lieve pressione.



Cronometro



6

Corretto punto di estrazione

Controllare nel cavo orale il grado di polimerizzazione sul materiale in eccesso (**Visalys® Temp** dopo una media di 2:00 minuti dall'inizio della miscelazione si trova in una fase elastica ottimale per una rimozione facile).



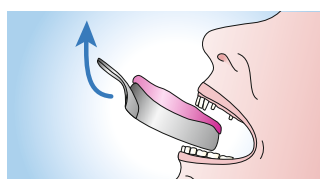
Sonda;
alternativa: prova sul dorso della mano

Quando il materiale sul dorso della mano corrisponde alla consistenza desiderata, si può rimuovere il provvisorio.

7

Rimozione dal cavo orale del paziente

Rimuovere il provvisorio dal cavo orale del paziente durante la fase elastica tra 1:30 e 2:30 min dall'inizio della miscelazione.



Cronometro

Rimozione precoce (il provvisorio è ancora molto elastico): per sottosquadri spessi e ponti lunghi. Rimozione tardiva (il provvisorio è già relativamente indurito): per piccoli lavori e lavori con pochi sottosquadri.

8

Riparazioni

Le riparazioni (ad es. in presenza di bolle d'aria o fratture) possono essere eseguite direttamente con **Visalys® Temp** o un composito scorrevole. Lo strato di inibizione all'ossigeno (strato lubrificante) non deve essere rimosso prima di una riparazione.



Visalys® Temp;
eventualmente composito Flow

Nei provvisori non più nuovi, inseriti già da alcuni giorni nel cavo orale del paziente, si deve innanzitutto irruvidire meccanicamente la superficie. Oltre al composito, si deve impiegare anche un bonding automordenzante (smalto/dentina).

9

Finitura

4:00 min dopo l'inizio della miscelazione **Visalys® Temp** è completamente polimerizzato e il provvisorio può essere finito.



Fresa in acciaio a denti incrociati;
fresa sottile;
disco

Prima della finitura del provvisorio, rimuovere lo strato lubrificante per evitare che la fresa si impasti subito e perda il filo. A questo scopo sono utili salviettine imbevute di soluzione alcolica o disinfettante.

10

Lucidatura

La lucidatura di un provvisorio serve a creare una superficie più liscia e di maggiore lucentezza, che ostacola il deposito della placca e inoltre dà una sensazione migliore al paziente.



Lucidatore per composito, tamponi di cotone, spazzolini in pelo di capra

In generale la superficie di **Visalys® Temp** è già così liscia da rendere per lo più completamente superflua un'ulteriore lucidatura.

11

Cementazione

Il cemento di fissaggio temporaneo deve essere applicato con un pennello o una spatola in uno strato sottile su tutte le pareti interne del provvisorio.



Cemento temp.

L'eugenolo può pregiudicare l'indurimento di cementi per il fissaggio di compositi; se si prevedono materiali compositi per il fissaggio definitivo, scegliere per il fissaggio del provvisorio un cemento per fissaggio temporaneo privo di eugenolo.

APPLICAZIONE DI VISALYS® CEMCORE FISSAGGIO



1

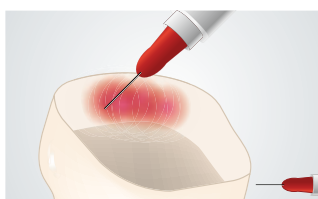
Pretrattamento

Rispettare sempre le istruzioni fornite dal produttore del materiale per il restauro.



Metallo e ossido-ceramica

Sabbatura con ossido di alluminio ($\leq 50 \mu\text{m}$), risciacquo e asciugatura. Non utilizzare gel a base di acido fosforico!

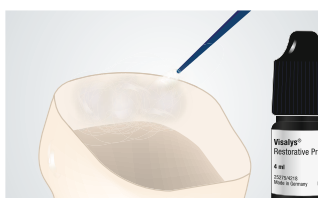


Ceramica a base di silicato (ceramica feldspatica, vetroceramica)

Applicare l'acido fluoridrico secondo le indicazioni del produttore.

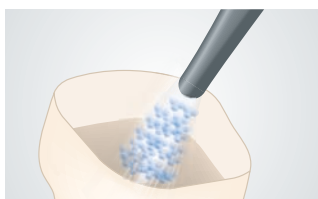


2



Applicare **Visalys®** Restorative Primer. Attendere 60 secondi.

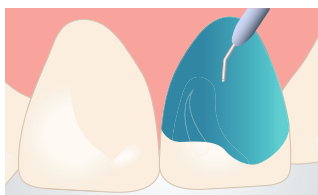
3



5 secondi: Asciugatura delle superfici adesive.

4

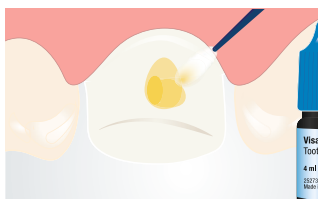
Procedura dopo la pulizia e l'asciugatura



Mordenzatura dello smalto

Necessaria solo in caso di fissaggio di veneer, ponti Maryland e sempre in caso di smalto non preparato.

5



Massaggiare il **Visalys®** Tooth Primer per 20 secondi.

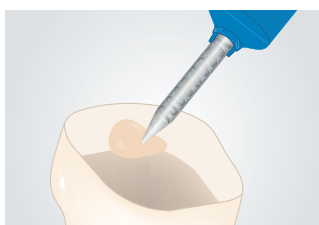
6



Far asciugare.



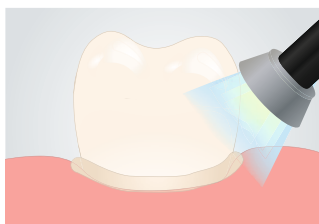
7



Applicare **Visalys® CemCore**.

8
a

METODO 1:
Asportazione del materiale in eccesso



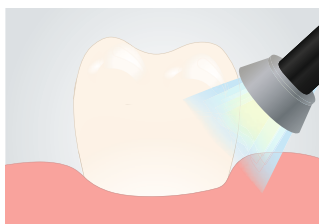
Fotopolimerizzare.
(Alternativa: autopolimerizzazione fino a stato morbido-elastico).

9
a



Rimuovere il materiale in eccesso.

10
a



20 secondi: polimerizzazione definitiva.

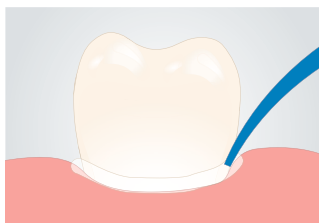
8
b

METODO 2:
Asportazione del materiale in eccesso




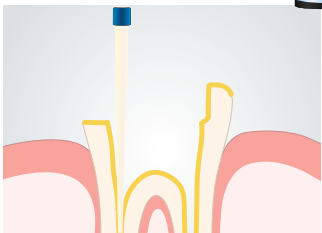

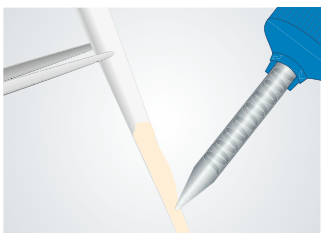
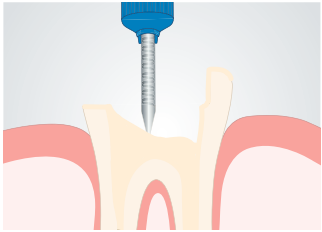
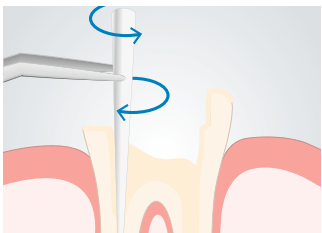
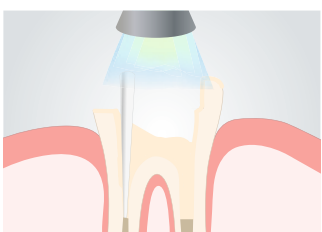

Rimuovere immediatamente il materiale in eccesso, ad esempio con un pennello.

9
b



Applicare un gel a base di glicerina o una massa a base di polietilenglicole. Lasciare indurire per 2 minuti.

APPLICAZIONE DI VISALYS® CEMCORE FISSAGGIO DI PERNI RADICOLARI

⚙️	📷	🔧	i
1	<p>Pretrattamento del sito per il perno e della sostanza dentale residua dopo risciacquo e asciugatura.</p>		<p>Massaggiare il Visalys® Tooth Primer per 20 secondi sulle superfici, incluse le porzioni coronali.</p>
2		<p>Massaggiare</p> 	<p>Rimozione del primer in eccesso e asciugatura delle superfici.</p>
3	<p>Pretrattamento del perno Rispettare sempre le istruzioni fornite dal produttore del materiale del perno.</p>		<p>Applicazione di Visalys® CemCore sul perno preparato, ...</p>
4		<p>... nel canale radicolare e sulle restanti superfici di sostanza dentale. NON utilizzare LENTULI SPINGIPASTA!</p>	
5	<p>Pretrattamento del perno Rispettare sempre le istruzioni fornite dal produttore del materiale del perno.</p>		<p>Inserimento del perno con movimenti rotatori.</p>
6			<p>Fissaggio mediante breve fotopolimerizzazione.</p>



APPLICAZIONE DI VISALYS® CEMCORE RICOSTRUZIONE DEL MONCONE



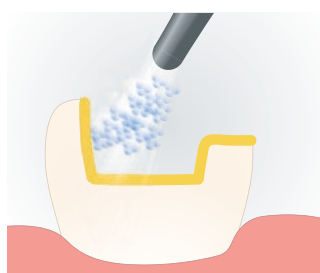
1

Procedura
dopo la pulizia e
l'asciugatura.



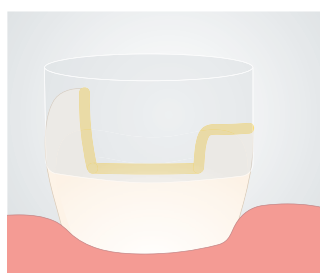
Massaggiare il **Visalys®** Tooth Primer per 20 secondi sulle superfici.

2



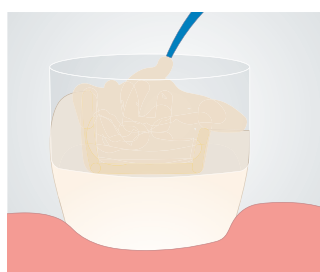
Asciugatura delle superfici adesive.

3



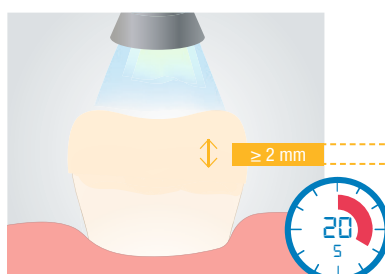
Applicare la matrice.

4



Applicazione di **Visalys®** CemCore.

5



Fotopolimerizzazione di 20 secondi.
Profondità di indurimento fino a 2 mm.

In presenza di uno strato di spessore ≥ 2 mm, prima della preparazione si raccomanda di attendere la conclusione della polimerizzazione chimica.



APPLICAZIONE DI VISALYS® CORE



1

Preparazione

Rimuovere l'otturazione eventualmente presente con strumenti adeguati o un allargatore fino alla profondità desiderata.



2

Preparazione del sito per il perno

ad es. con gli strumenti del sistema Erlanger (Komet)



Per la chiusura ermetica, lasciare in posizione apicale un'otturazione radicolare di 3-4 mm circa [1], tenendo presente che il sito del perno idealmente dovrebbe essere in totale pari a 2/3 della lunghezza della radice, ma comunque pari almeno alla lunghezza della corona clinica [1, 2].

Eseguire pulizia e disinfezione del sito del perno, ad esempio, con etanolo al 95%. Infine rimuovere dal sito l'etanolo in eccesso assorbendolo con carta.

3

Adattamento dei perni radicolari

Eseguire la preparazione del sito del perno fino alla rimozione completa di tutti i residui parietali del materiale dell'otturazione radicolare e fino a che sia possibile inserire nei canali, con un lieve attrito, perni radicolari congruenti con la fresa di sistema prescelta.



Il fissaggio adesivo (rispetto a quello convenzionale) offre il vantaggio di produrre un'unità composta da dente, perno e ricostruzione del moncone. Inoltre con l'inserimento adesivo si riduce o si evita il rischio di microperdite lungo la fuga del cemento e il conseguente rischio di invasione batterica.

4

Fissaggio adesivo del perno

Il fissaggio del perno radicolare (secondo la propria scelta e il produttore) può essere eseguito con cemento dentale convenzionale o usando come adesivo compositi a polimerizzazione duale o autopolimerizzanti (ad es. **Visalys® Core**). Eliminare il possibile eccesso di bonding con un leggero getto d'aria.



perno radicolare scelto; seguire le istruzioni per la preparazione del produttore del perno radicolare.

Gli Endo tip facilitano l'applicazione nel canale radicolare; la buona scorrevolezza di **Visalys® Core** semplifica l'applicazione dei perni.

5

Riempimento del canale radicolare

Riempire ora il sito del perno con **Visalys® Core**. Inserire i perni nei canali con un leggero movimento rotatorio.

Segue una fotopolimerizzazione iniziale per 20 secondi (polimerizzazione chimica dopo 5 minuti).



Visalys® Core nella siringa da 5 ml con Endo tip; lampada polimerizzante

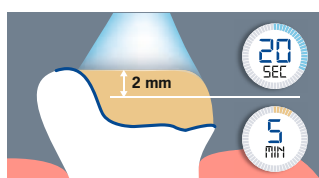
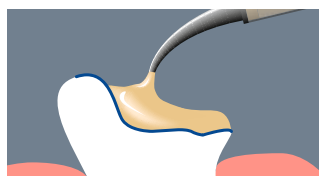
Gli Endo tip facilitano l'applicazione nel canale radicolare; la buona scorrevolezza di **Visalys® Core** semplifica l'applicazione dei perni.



6

Ricostruzione del moncone

Il moncone nel senso di una ricostruzione può essere realizzato con **Visalys® Core**; il risultato è una robusta combinazione di dente, perno e riempimento della ricostruzione.



Visalys® Core (siringa da 5 ml con Endo tip o cartuccia da 25 ml), lampada per polimerizzazione

Visalys® Core è scorrevole e ottimamente adattabile, ma anche sufficientemente stabile da permettere la ricostruzione di un moncone. Eseguire una fotopolimerizzazione di 20 secondi per una profondità polimerizzata di 2 mm. Polimerizzazione chimica di 5 minuti per una profondità polimerizzata illimitata.

7

Preparazione del dente

Dopo la polimerizzazione del moncone, è possibile orientare la preparazione sulla protesi definitiva prevista!



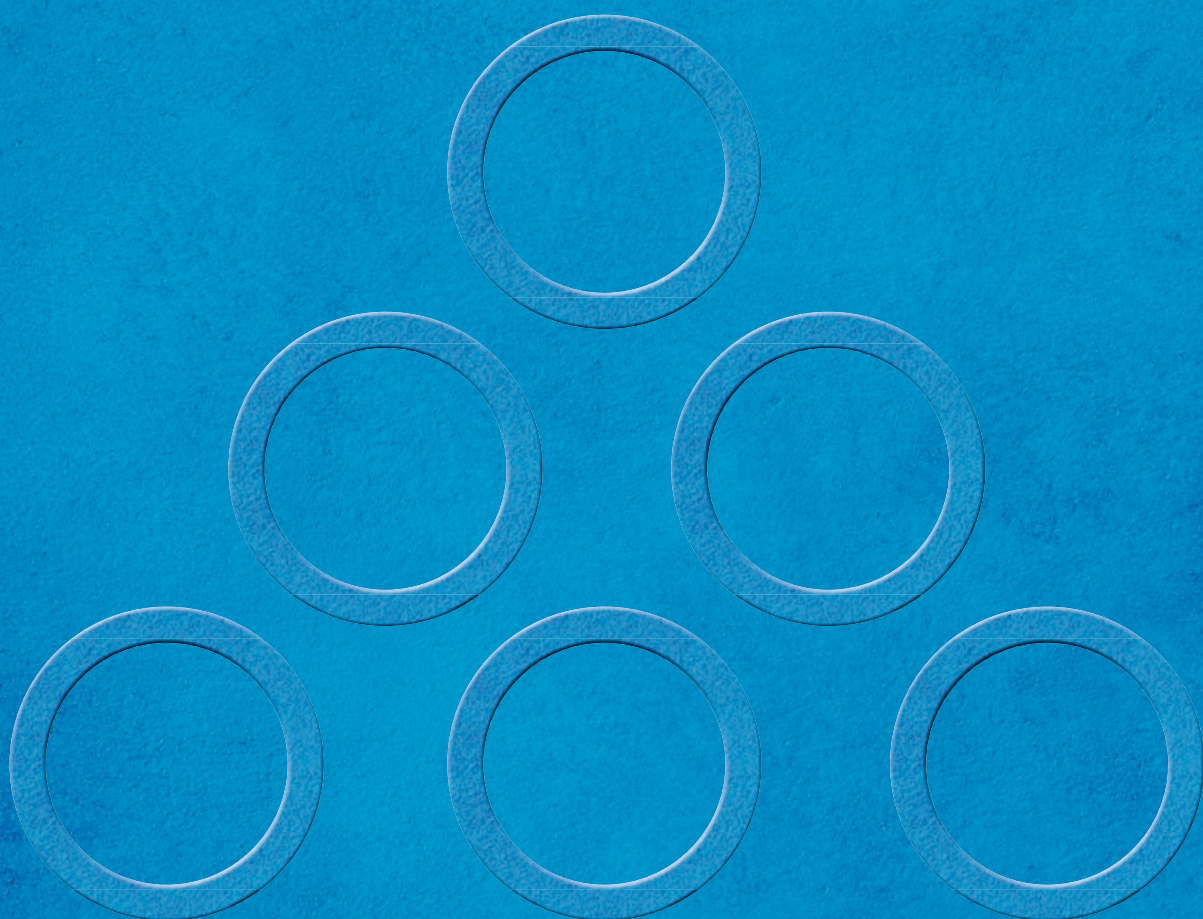
Il limite di preparazione deve trovarsi completamente all'interno della dentina ed essere eseguito secondo un *ferrule design* (disegno a cerchio di botte) al fine di garantire una trasmissione migliore delle forze per evitare fratture radicolari [1-5].

Figure a titolo di esempio

Le figure mostrano l'utilizzo dell'odontoiatra Dr. Marco Dziwak sulla base di un trattamento endodontico preliminare eseguito a regola d'arte in luogo diverso.

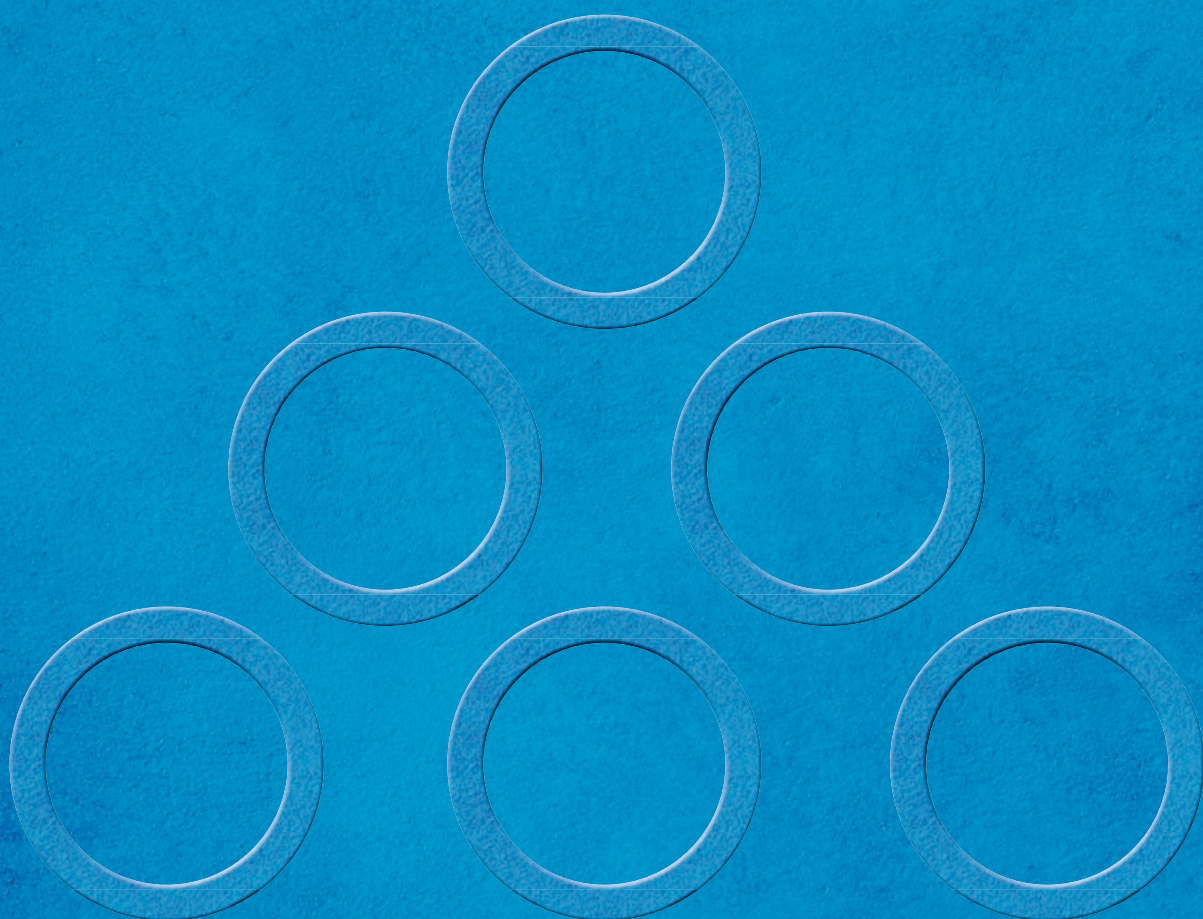
Bibliografia:

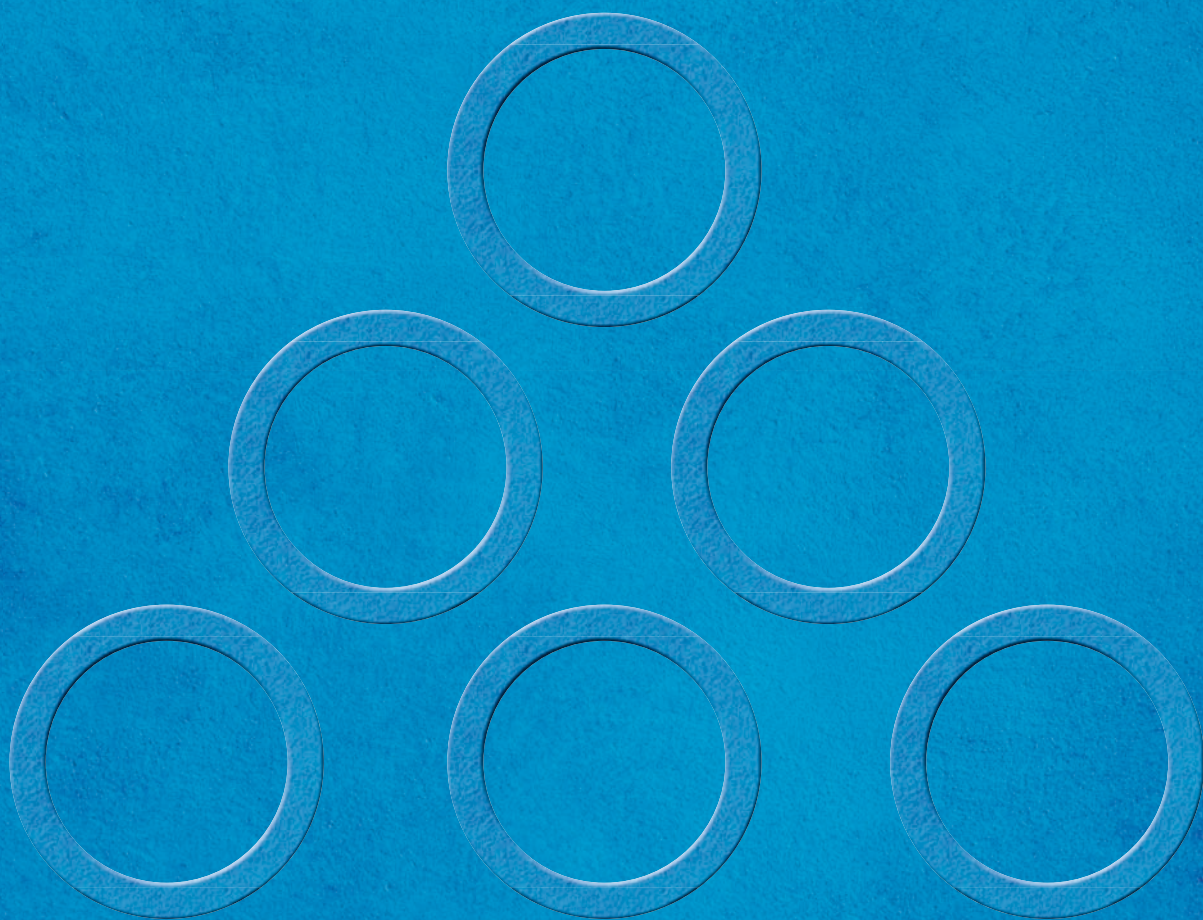
1. Parere del DGZMK. "Aufbau endodontisch behandelter Zähne." (2003). www.dgzmk.de/uploads/tx_sdzgmkdocuments/Aufbau_endodontisch_behandelter_Zaehne.pdf
2. Sorensen J.A., Martinoff J.T. "Clinically significant factors in dowel design." The Journal of Prosthetic Dentistry 52.1 (1984): 28-35.
3. Milot P., Stein R. S. "Root fracture in endodontically treated teeth related to post selection and crown design." The Journal of prosthetic dentistry 68.3 (1992): 428-435.
4. Hemmings K. W., King P. A., Setchell D. J. "Resistance to torsional forces of various post and core designs." The Journal of prosthetic dentistry 66.3 (1991): 325-329.
5. Barkhordar R. A., Radke R., Abbasi J. "Effect of metal collars on resistance of endodontically treated teeth to root fracture." The Journal of prosthetic dentistry 61.6 (1989): 676-678.

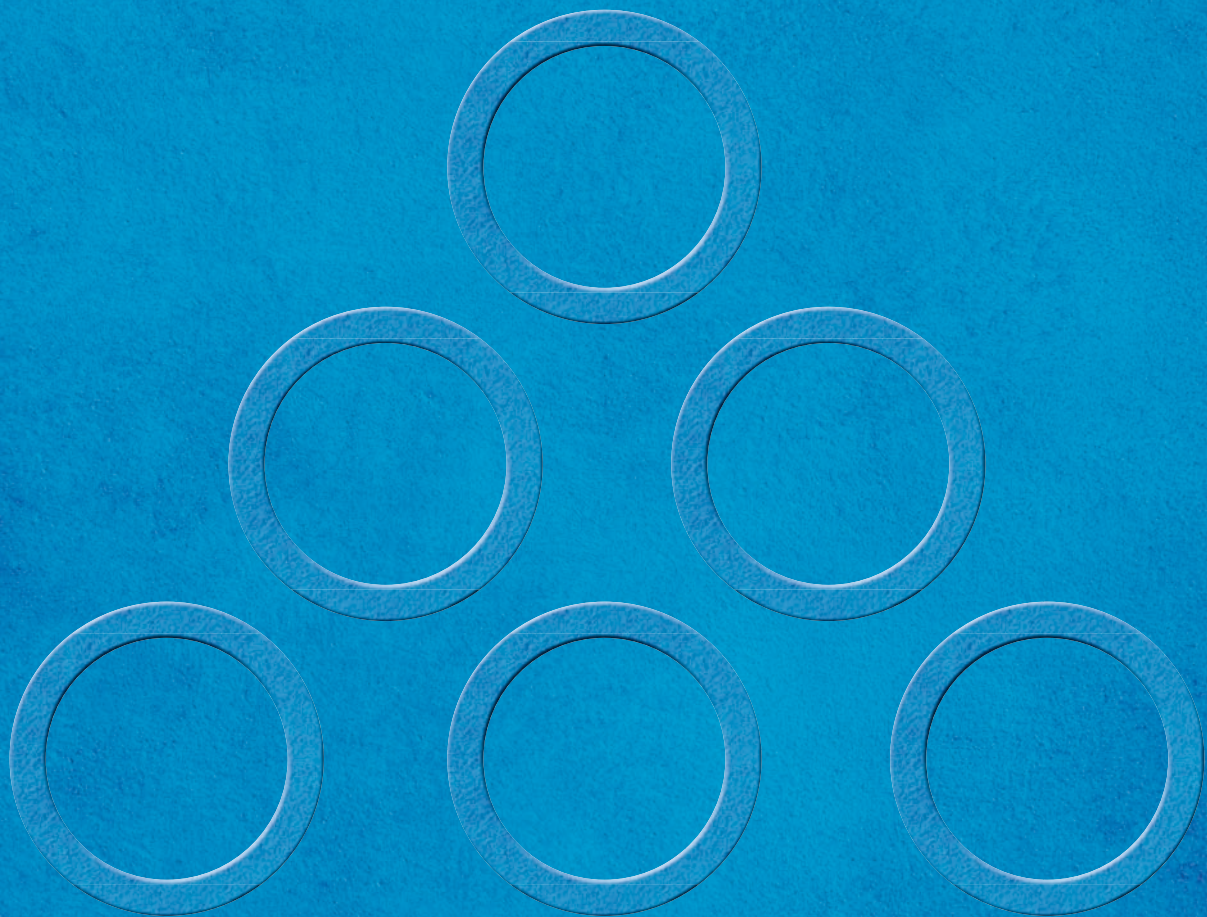


INDICE

Applyfix® 4	p. 55	Orthoskavident® C	p. 50
Applyfix® 5	p. 55	Panasil® binetics Putty Fast	p. 21
Applyfix® 6	p. 55	Panasil® binetics Putty Soft	p. 21
Applyfix® 8	p. 55	Panasil® contact plus X-Light	p. 26
Blocco miscelatore	p. 57	Panasil® contact two in one Light	p. 26
Endo tips	p. 54	Panasil® adesivo	p. 53
Futar®	p. 32	Panasil® initial contact Light	p. 25
Futar® Cut & Trim Fast	p. 34	Panasil® initial contact Regular	p. 25
Futar® D	p. 33	Panasil® initial contact X-Light	p. 25
Futar® D Fast	p. 33	Panasil® lab Putty	p. 51
Futar® D Slow	p. 35	Panasil® monophasse Medium	p. 24
Futar® Fast	p. 32	Panasil® Putty	p. 22
Identium® Adhesive	p. 53	Panasil® Putty Fast	p. 22
Identium® Heavy	p. 15	Panasil® Putty Soft	p. 22
Identium® Light	p. 16	Panasil® tray Fast Heavy	p. 23
Identium® Medium	p. 14	Panasil® tray Soft Heavy	p. 23
Intraoral tips	p. 54	Puntali di miscelazione	p. 54
Lastic® 90 Fine	p. 29	Reto® adesivo	p. 53
Lastic® function Medium	p. 29	Silginat®	p. 11
Lastic® Universal hardener paste	p. 29	Spatola di miscelazione	p. 57
Lastic® Xtra Putty	p. 29	Sympress	p. 56
Miscelatori dinamici	p. 54	Visalys® CemCore	p. 41
Mucopren® adesivo	p. 53	Visalys® Core	p. 43
Mucopren® Soft	p. 47	Visalys® Temp	p. 39
Multi Tray	p. 48		







Kettenbach GmbH & Co. KG
Im Heerfeld 7
35713 Eschenburg · Germania
Telefono: +49 (0) 2774 7050
info@kettenbach.com
www.kettenbach-dental.com



062789_1519